



Hiiu valla terviseprofiil 2015-2023



Euroopa Liit
Euroopa Sotsiaalfond



Eesti tuleviku heaks

Kärdla 2015

Sisukord

Jooniste ja tabelite loetelu	4
Sissejuhatus	5
1. Üldandmed	6
1.1 Asukoht ja looduskeskkond	6
1.2 Rahvastikunäitajad	6
1.3 Rahvastikusündmused	8
1.3.1 Sünnid, surmad ja loomulik iive	8
1.3.2 Ränne	10
2. Kohaliku omavalitsuse eelarve	10
3. Sotsiaalne sidusus	11
3.1 Tööturu situatsioon	11
3.1.1 Majanduslikud näitajad	11
3.1.2 Töötus	12
3.2 Toimetulek	13
3.2.1 Ravikindlustusega hõlmatus	13
3.2.2 Töövõimetuspensionini saajad	13
3.2.3 Sotsiaal- ja toimetulekutoetused	14
3.2.4 Sotsiaalteenused	15
3.2.5 Õpilaskodu	16
3.3 Kaasatus kogukonna tegevustesse	16
3.3.1 Tunnustus	16
3.3.2 Kultuur, sport, vaba aeg	17
4. Laste ja noorte turvaline ning tervislik areng	19
4.1 Õpilaste arv haridusasutustes	19
4.2 Noorte süüteod	20
4.3 Lastele ohutu elu- ja õpikeskkond	21

4.4	Lasteaia ja kooli terviseteenuse olemasolu.....	21
4.5	Koolitoit.....	22
5.	Tervislik elu-, õpi- ja töökeskkond.....	22
5.1	Elukeskkond	23
5.2	Turvalisus	23
5.2.1	Kuriteod ja väärted	23
5.2.2	Liiklusõnnetused	24
5.2.3	Tulekahjud.....	24
5.2.4	Ennetustegevus.....	24
6.	Tervislik eluviis	25
6.1	Tervislik ja sportlik eluviis	25
6.2	Terviseteenused	26
6.2.1	Tervishoiuteenused.....	26
6.2.2	Nõustamisteenused.....	27
7.	Parendusvaldkonnad ja tegevused.....	27
7.1	Sotsiaalne sidusus ja võrdsed võimalused	27
7.2	Laste ja noorte turvaline ning tervislik areng	28
7.3	Tervislik elu-, õppe- ja töökeskkond	29
7.4	Tervislik eluviis ja terviseteenused	30
8.	Tegevuskava 2015-2023.....	31
	Kasutatud kirjandus ja allikad	38

Jooniste ja tabelite loetelu

Joonis 1. Hiiumaa omavalitsused

Joonis 2. Hiiu valla ja Eesti rahvastiku vanuseline ja sooline jaotus

Joonis 3. Hiiu valla elanike arv aastate lõikes 01.09.2014 seisuga

Joonis 4. Sünnid ja surmad Hiiu vallas aastate lõikes

Joonis 5. Surmajuhtude arv ja põhjused Hiiu vallas

Joonis 6. Loomuliku iibe kordaja

Joonis 7. Loomulik iive võrdluses Hiiumaaga

Joonis 8. Valla eelarve 2014. aastal

Joonis 9. Eelarve jaotumine eurodes elaniku kohta

Joonis 10. Keskmise brutosissetulek eurodes Hiiu valla võrdluses Hiiumaa ja Eestiga

Joonis 11. Hiiu valla aasta keskmine töötute arv aastate lõikes

Joonis 12. Valla rahvastiku vanuseline jaotus aastate lõikes

Joonis 13. Töövõimetuspensionäride osakaal tööealisest elanikkonnast Hiiu vallas

Joonis 14. Õpilaste arv Hiiu valla õppeasutustes

Joonis 15. Laste arv Hiiu valla lasteaedades

Joonis 16. Alaealiste süütegude arv Hiiu vallas

Tabel 1. Ravikindlustusega kaetud elanike arv ja protsent elanikkonnast Hiiu vallas

Tabel 2. 2014. aasta toetused Hiiu vallas seisuga 01.11.2014

Sissejuhatus

Kohalikul omavalitsusel on oma piirkonna inimeste tervise hoidmisel ja parandamisel oluline roll, sest just sellel tasandil kavandatakse kohaliku elukeskkonna prioriteetseid suundi. Teades paikkonna olulisemaid terviseriske, saab pöörata tähelepanu nendele tervisemõjuritele, mis vajavad parendamist. Probleemide lahendamine saab alguse probleemi teadvustamisest nii indiviidi kui kohaliku omavalitsuse tasandil. Terviseprofiil on abivahend vallas elavate inimeste ja keskkonna terviseseisundi mõõtmisel, hindamisel, analüüsimisel, paremate tervisetulemite eesmärgistamisel ning nende saavutamiseks vajalike tegevuste ja vahendite määratlemisel.

Hiiu valla terviseprofiili koostamise eesmärk on kaardistada elanike tervise olukord ning seda mõjutavad tegurid, mille tulemusena saab välja selgitada terviseprobleemid ja vajadused ning tervise parendamist võimaldavad tegurid.

Profiil on koostatud Tervise Arengu Instituudi poolt välja töötatud juhiste põhjal ning profiilis kajastuvad indikaatorite teemavaldkonnad põhinevad rahvastiku tervise arengukavas aastatel 2009-2020 esitatud valdkondlikul jaotusel.

Terviseprofiil on suunatud Hiiu valla elanikele, erinevate valdkondade spetsialistidele, otsuste tegijatele terviseteadlikkuse tõstmiseks ja tervisemõjurite paremaks mõistmiseks. Profiil koosneb kaheksast peatükist: üldandmed, kohaliku omavalitsuse eelarve, sotsiaalne sidusus ja võrdsed võimalused, laste ja noorte turvaline ning tervislik areng, tervislik elu-, õpi- ja töökeskkond, tervislik eluviis, parendusvaldkonnad ja tegevused ning tegevuskava 2015-2023. Profiilist selguvad konkreetsed seosed erinevates valdkondades tehtavate otsuste ja tegevuste ning tervisemõjude vahel.

Terviseprofiili statistiliste andmete kogumisel ning profiili koostamisel osalesid Hiiu Vallavalitsuse ametnikud, vallavalitsuse hallatavad asutused, Hiiu Maavalitsus, valla perearstid, Päästeameti Lääne päästeüksuse Hiiumaa päästeosakond, Politsei- ja Piirivalveameti Lääne prefektuuri Kärkla politseijaoskond, Tervise Arengu Instituut, Hiiumaa Spordiliit. Täname kõiki, kes andsid panuse Hiiu valla terviseprofiili valmimisele.

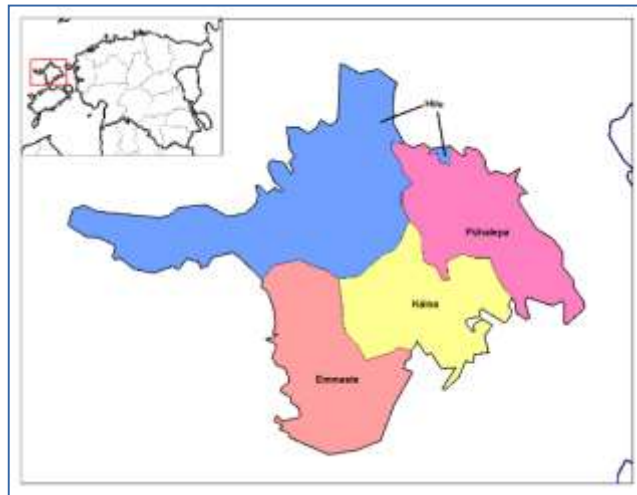
1. Üldandmed

1.1 Asukoht ja looduskeskkond

Hiiu vald (edaspidi *vald*) moodustati 30. oktoobril 2013 Kärkla linna ja Kõrgessaare valla ühinemisel.

Vald paikneb Hiiumaa põhja- ning lääneosas ja piirneb meritsi Eesti Vabariigi riigipiiriga, Tareste lahega, maismaal Pühalepa, Käina ja Emmaste vallaga. Rannajoone pikkus moodustab poole valla piirist. Valla territooriumi pindala on 384 km², mis moodustab 38,45% Hiiu maakonna territooriumist (*joonis 1*).

Vallas asub maakonnakeskus Kärkla linn, Kõrgessaare alevik ning 58 küla. Külapiirkondadest on tihedamalt asustatud Kõrgessaare, Lauka, Kalana ja Luidja piirkond, hõredamalt Kõpu ja Tahkuna poolsaar ning Hüti-Leigri piirkond.



Joonis 1. Hiiumaa omavalitsused (KOV)

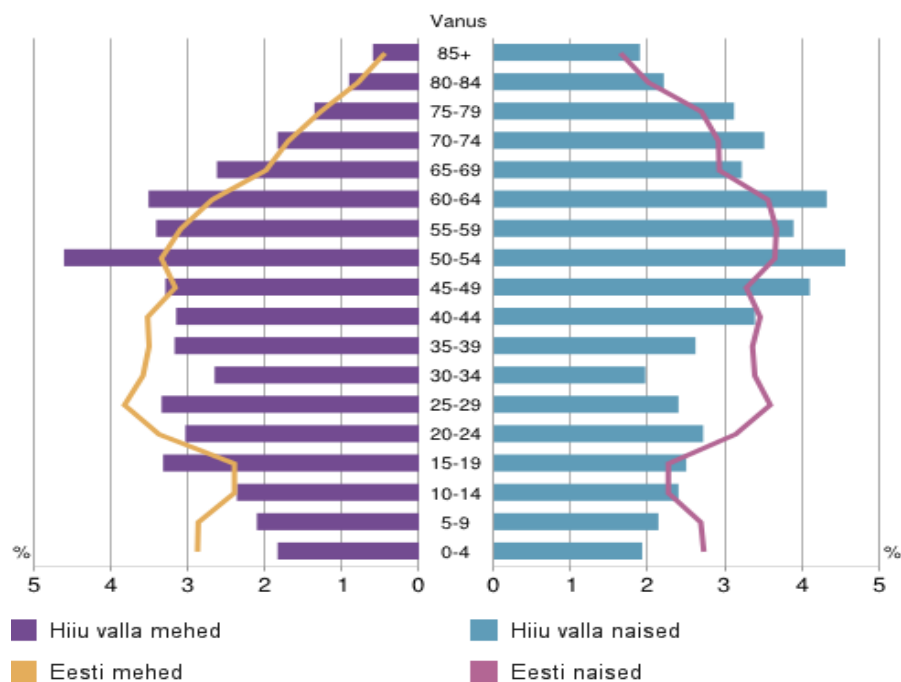
1.2 Rahvastikunäitajad

Statistikaameti andmetel elas aastal 2004 Kõrgessaare vallas ning Kärkla linnas (praegune Hiiu vald) kokku 4925 inimest, 2014. aastal 4176. Rahvastik on viimase 10 aastaga vähenenud 749 inimese võrra, mis teeb keskmiselt 75 inimest aastas. Meeste-naiste võrdluses on vallas naisi rohkem kui mehi, 2014. aasta seisuga vastavalt 2202 ja 1974 (*joonis 2*). Asustustihedus valla territooriumil on ligikaudu 11 in/km² (Kärkla linn 670 in/km² ja 2013. a seisuga endine Kõrgessaare vald 2,9 in/km²), Hiiumaa näitaja on 8,4 in/km². Hõre asustus on tingitud eelkõige suurte metsaalade paiknemisest valla alal.

Valla rahvastiku keskmine vanus on 2011. aasta rahva ja eluruumide loenduse andmetel 31.12.2011 seisuga 43,7 aastat, märkimisväärse osa rahvastikust moodustab vanusegrupp 50–54 aastat, mis rahvastikupüramiidis väga selgesti eristub. Kõige vähem on inimesi vanusegruppides 0-4 eluaastat ja 75 ning vanemad. Kogu Eesti rahvastikust moodustab kõige suurema osa vanusegrupp 25-29 eluaastat (*joonis 2*).

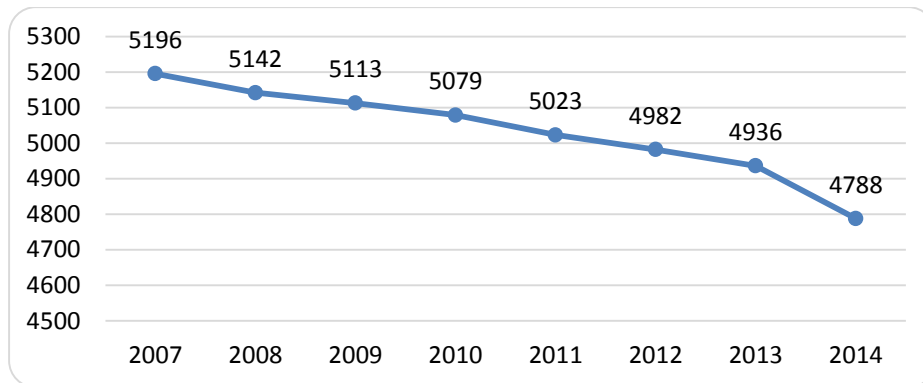
Valla elanike arv rahvastikuregistri andmetel seisuga 01.09.2014 oli 4788, mis moodustab 49% Hiiumaa elanikkonnast. Rahvaarvust moodustavad 2331 mehed ning 2457 naised. Kärkla linnas on 3495 elanikku, Kõrgessaare alevikus on elanikke aga 430. Võrreldes 2012. aasta rahvastikuregistri andmetega, kui Kõrgessaare vallas ja Kärkla linnas elas kokku 4982 inimest, on elanike arv vähenenud 2014. aastaks 194 inimese võrra (joonis 3).

Hiiu valla rahvastikupüramiid, 1. jaanuar 2014



Allikas: Statistikaamet

Joonis 2. Hiiu valla ja Eesti rahvastiku vanuseline ja sooline jaotus (Statistikaamet)



Joonis 3. Hiiu valla elanike arv aastate lõikes 01.09.2014 seisuga (Rahvastikuregister)

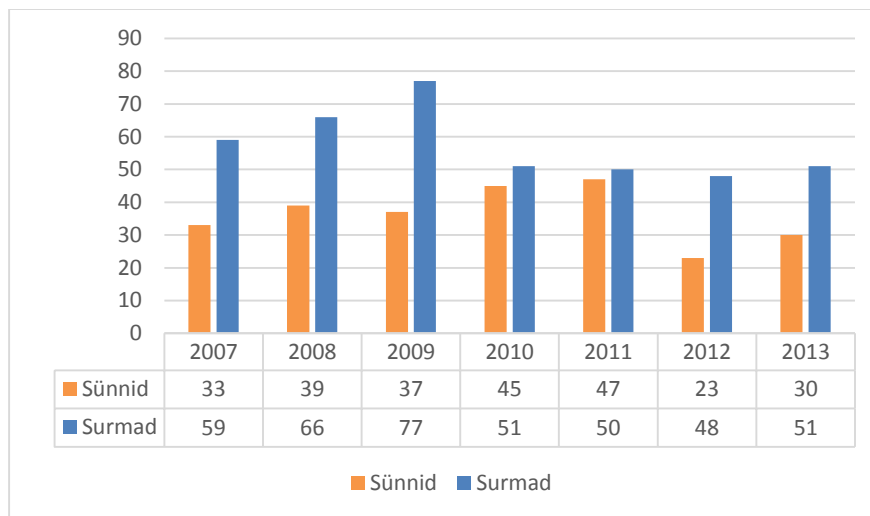
Hiiumaa elanikkonnale on iseloomulik suur eestlaste osatähtsus (98,3%).

1.3 Rahvastikusündmused

1.3.1 Sünnid, surmad ja loomulik iive

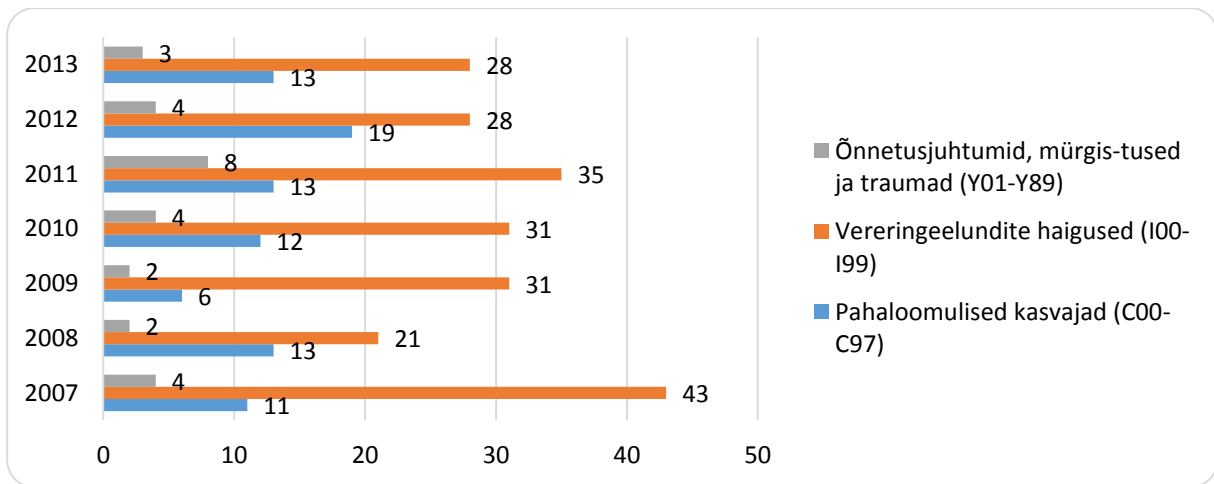
Sündide dünaamika on aluseks erinevate lastega peredele suunatud teenuste ja tugisüsteemide loomisel. Vallas on sündivus viimasel kümnendil valdavalt langenud. Vallas sündis aastatel 2007-2013 lapsi 239. Viimane sündide tõus leidis aset 2010. aastal, mil sündis 11 last enam kui sellele eelneval aastal. Suurem langus sündides on aset leidnud just viimastel aastatel ehk 2011.-2013. aastal (*joonis 4*).

Vallas suri aastatel 2007-2013 inimesi 388. Aastavahemikul 2009-2012 esines langustendentsi, 2013. aastal on surmade arv tõusnud.



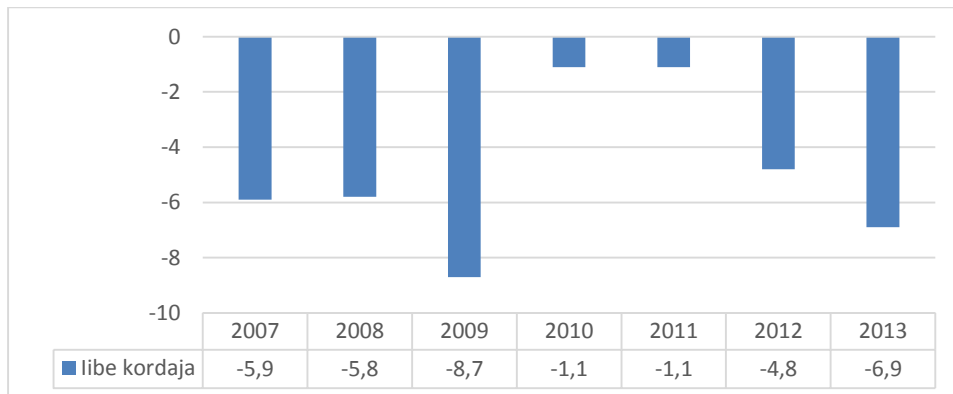
Joonis 4. Sünnid ja surmad Hiiumaa vallas aastate lõikes (Rahvastikuregister)

Nii Eestis, Hiiumaal kui vallas on peamisteks surmapõhjusteks südame- ja vereringeelundite haigused, seejärel pahaloomulised kasvajad ning kolmandaks õnnetusjuhtumid, mürgistused ja traumad. Kõik kolm näitavad 01.01.2014 seisuga stabiilset taset või langustendentsi, samas on eelnevatel aastatel ette tulnud järske tõuse (*joonis 5*). Nakkushaigustesse esmahaigestumine on üldiselt Hiiumaal madal, välja arvatud puukborrelioos. Vaktsineerimisega nimetatud haigust ennetada ei saa, oluline on teavitustöö elanikkonna seas. Haigla andmetel on 01.12.2014 seisuga emakakaelavähi vastu vaktsineerimine 2010. aastaga võrreldes langenud 21-lt 1-le patsiendile. Positiivseks näitajaks on vähene haigestumine sugulistesse haigustesse. See annab tunnistust haridusametuste, Hiiumaa Teavitamis- ja Nõustamiskeskuse ning SA Hiiumaa Haigla (edaspidi *haigla*) ennetustöö heast tasemest noorte teadlikkuse tõstmisel.

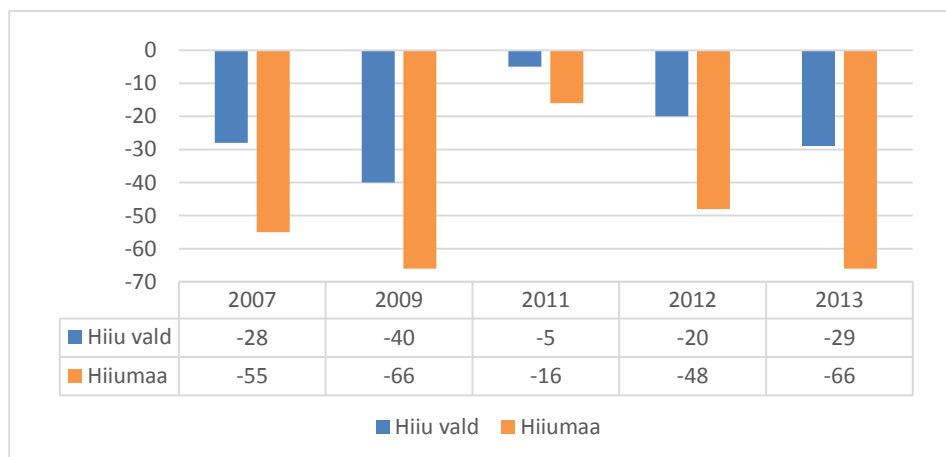


Joonis 5. Surmajuhtude arv ja põhjused Hiiumaa vallas (Surma põhjuste register)

Loomulik iive on kogu Eestis negatiivne. Vallas oli 2013. aastal loomulik iive -29, Hiiumaal on vastav näitaja -66. Joonistelt 6 ja 7 on näha, et viimastel aastatel on iive kindlal langusjoonel, suurem positiivne hüpe toimus 2009.-2010. aastal, kui iive oli kaks aastat järjest -5.



Joonis 6. Loomuliku iive kordaja (Statistikaamet)



Joonis 7. Loomulik iive võrdluses Hiiumaaga (Statistikaamet)

1.3.2 Ränne

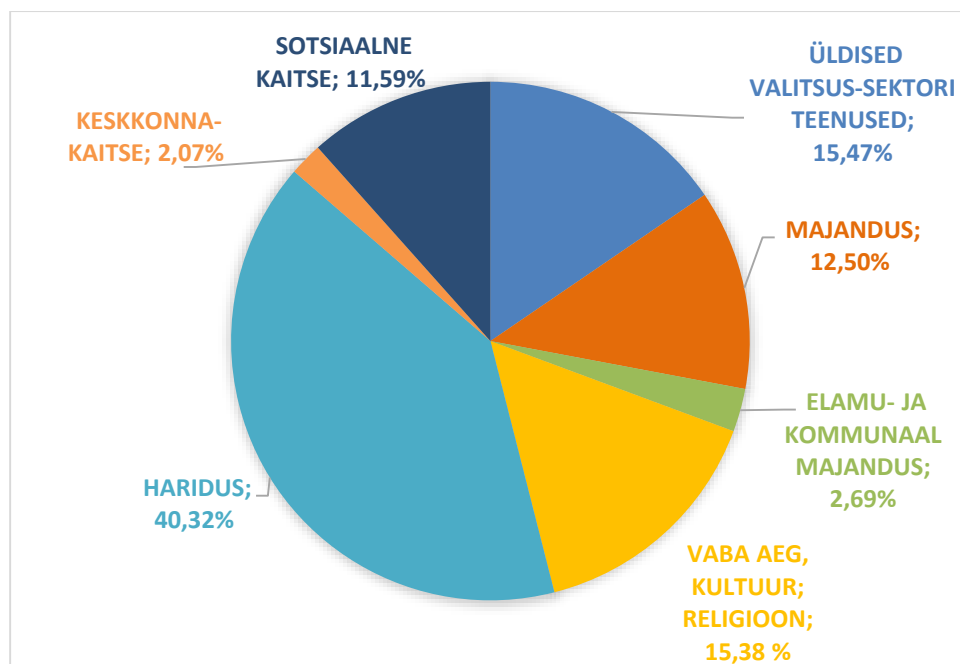
Suurim sisserränne viimasel seitsmel aastal oli rahvastikuregistri andmetel 2008. aastal, mil valda asus elama 182 aga lahkus 204 elanikku. Suurim väljaränne viimasel seitsmel aastal toimus 2010. aastal, kui vallast lahkus 211 inimest.

2. Kohaliku omavalitsuse eelarve

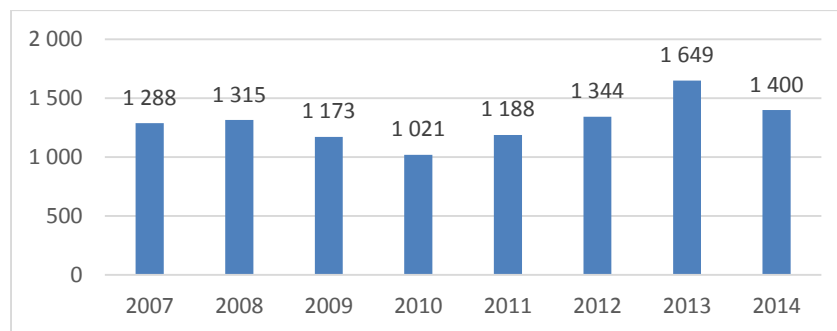
Kohaliku omavalitsuse eelarve terviseprofiilis näitab omavalitsuse võimekust tagada elanikele tervislikumat elukvaliteeti. Valla eelarvenäitajate võrdlemisel tuleb arvesse võtta erinevatesse aastatesse jäävate investeeringute, saadud sihtotstarbeliste toetuste ja laenude mõju.

Endise Kõrgessaare valla ja Kärkla linna eelarved on alates 2010. aastast tõusujoonel, viimase nelja aastaga on eelarvete maht suurenenud kokku 2,28 miljoni euro võrra ehk 33%. Langus on aga toimunud aastal 2014, mil ühinenud valla eelarve vähenes ligikaudu 20% ning oli koos toetuste ja investeeringutega 5 845 439 eurot. 2014. aastal on suurim eelarve haridusvaldkonnas ning seejärel valitsussektori teenuste ja kultuuri valdkonnas (joonis 8).

Eelarve vallas ühe elaniku kohta on samuti teinud läbi languseid ja tõuse, 2014. aastal vähenes see vastavalt eelarve ja elanike arvu vähenemisele vallas. Võrreldes 2013. aastaga vähenes eelarve elaniku kohta 249 euro võrra ehk 15% (joonis 9).



Joonis 8. Valla eelarve 2014. aastal (KOV)



Joonis 9. Eelarve jaotumine eurodes elaniku kohta (KOV)

3. Sotsiaalne sidusus

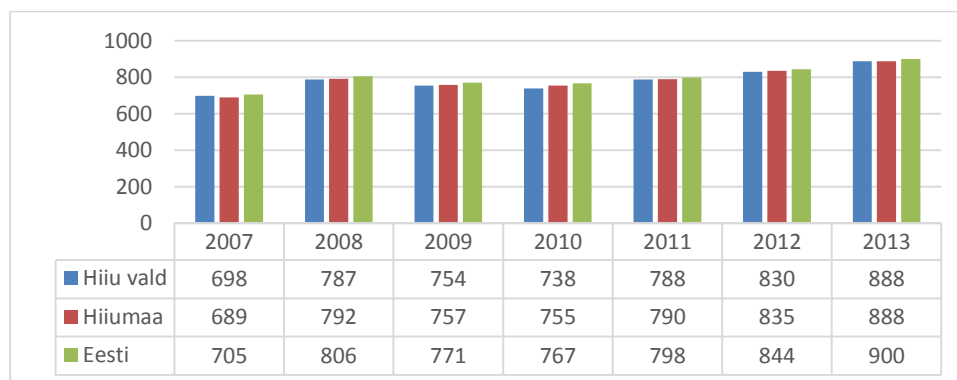
Sotsiaalset sidusust kirjeldavad tööturu situatsioon, elanike toimetulek ning kaasatus kogukonna ellu.

3.1 Tööturu situatsioon

3.1.1 Majanduslikud näitajad

Kohaliku arengu mõjutamisel on üha suurem osatähtsus kohalikel omavalitsustel. Eelarve kujundamisel on tähtis roll tööealisel elanikkonnal ehk maksumaksjatel. Hiiu Vallavalitsuse andmetel on 01.07.2014 seisuga vallas keskmiselt 2172 maksumaksjat ehk ligikaudu 51% elanikkonnast. Maksumaksjate arv vallas on viimase seitsme aasta jooksul läbi teinud suurima languse 2009. aastal vähenedes aasta jooksul 128 inimese võrra ning tõusnud 2010-2013 aastate jooksul 38 inimese võrra.

Keskmine brutotulu kirjeldab valla suhtelist jõukust, mis näitab eelarve omatulude mahtu elaniku kohta. Suuremate tulude korral on rohkem võimalusi arendada avalikke teenuseid. 2010-2014 on keskmine brutosissetulek vallas suurenenud 23,5%. Sellele eelnes langus aastatel 2008-2009, mille jooksul sissetulek kahe aastaga vähenes 6,3%. Need andmed on võrreldavad nii Hiiumaa kui Eesti näitajatega, kus samadel aastatel on toimunud sarnase tendentsiga muutused (joonis 10). Rahandusministeeriumi andmetel on 2014. aasta keskmine valla maksumaksjate brutosissetulek 964 eurot. Andmete sarnanemine Eesti keskmisega (2013. a 900 eurot) on seotud väljaspool maakonda töötavate inimestega, kes kõrgemate palkadega Hiiumaa keskmisest madalamat palka kergitavad.



Joonis 10. Keskmine brutosissetulek Hiiu valla võrdluses Hiiumaa ja Eestiga, eurodes (KOV, Statistikaamet)

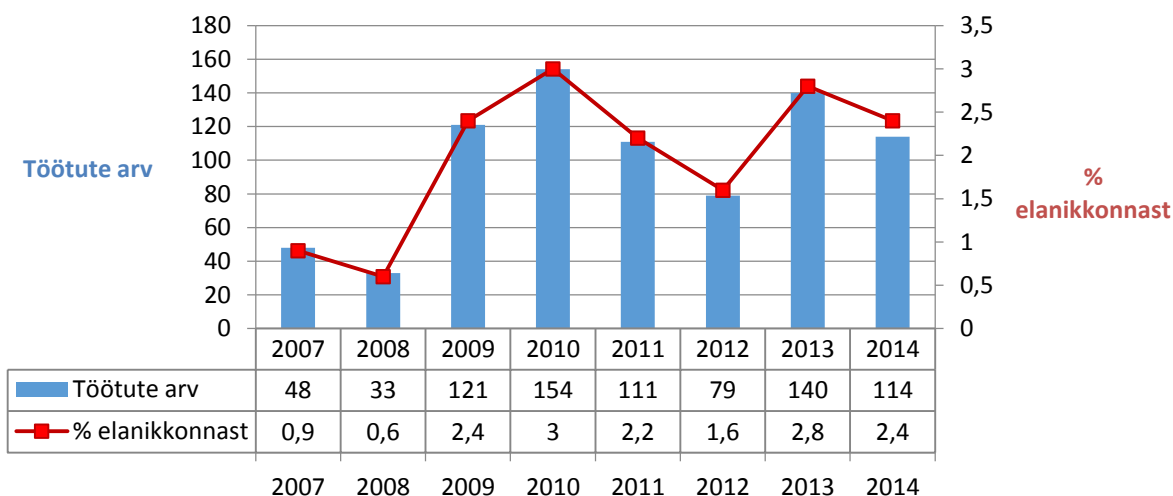
Ettevõtete arvu kasv näitab, et vallas on ettevõtluse arenguks piisavalt võimalusi. Ettevõtete arvu alusel saab vaadata, kuivõrd on piirkonnas inimesi, kes eelistavad ise olla ettevõtjad.

Võrreldes teiste Hiiumaa omavalitsustega domineerivad valla ettevõtete seas mikroettevõtted, kus on töötajaid kuni 10. Vallas on 31.12.2013 seisuga kokku 402 ettevõtet, millest mikroettevõtteid (0-9 töötajat) on 383, väikeettevõtteid (10-49 töötajat) on 16 ning keskettevõtteid (50-249 töötajat) on 3. Suurettevõtteid (üle 250 töötaja) vallas ei ole. Võrreldes andmeid eelneva nelja aastaga on mikroettevõtete arv püsinud vahemikus 380-403, väikeettevõtete ja keskettevõtete arv on jäänud sarnasele tasemele.

3.1.2 Töötus

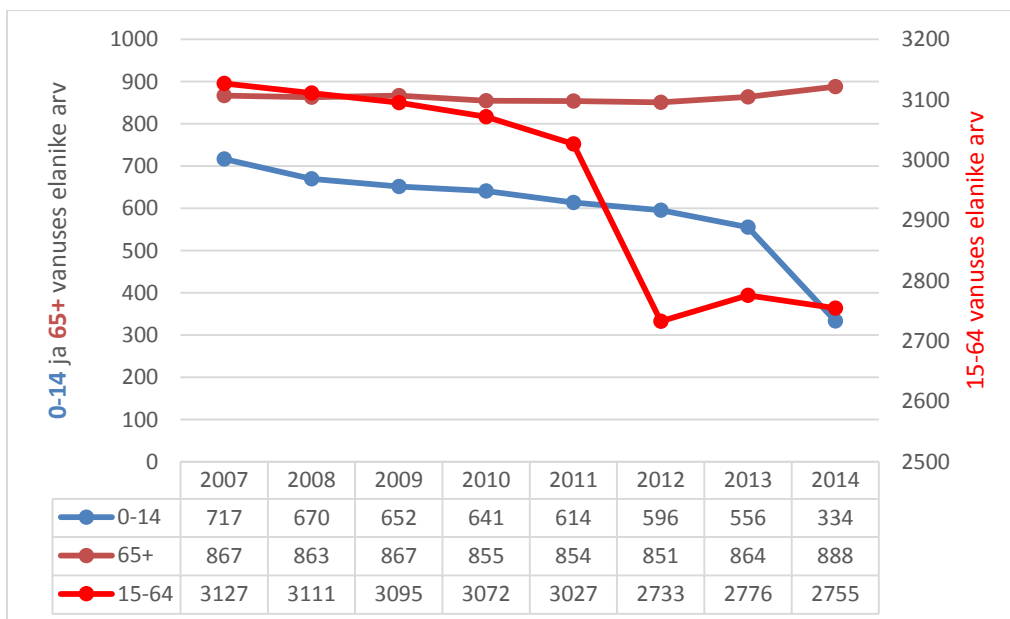
Töötus on üks olulistest terviseriskidest, millest lähtuvalt on vallas võimalus planeerida abistamisvõimalusi töötusega kaasnevate sotsiaalprobleemide lahendamiseks. Töötuse määr näitab töötute osakaalu tööealise elanikkonna hulgas.

Eesti Töötukassa andmetel on vallas töötute arv 2014. aasta jooksul langenud. Viimane suur tõus leidis aset 2013. aastal, mil keskmiseks töötute arvuks oli 140. 2012. aastal toimus langus – töötuid oli keskmiselt 79. Vallas on 30.10.2014 seisuga 95 töötut, aasta keskmine töötute arv on 114, mis moodustab valla elanikkonnast 2,4% (joonis 11). Töötusega kaasnev vaesusrisk toob muude sotsiaalsete riskide kõrval kaasa kõrgemad terviseriskid, sealhulgas haigestumise suurenemise elanikkonna seas.



Joonis 11. Hiiu valla aasta keskmine töötute arv aastate lõikes (Eesti Töötukassa)

Demograafiline tööturusurveindeks on eelseisval kümnendil tööturule sisenevate noorte (5-14-aastased) ja sealt vanuse tõttu potentsiaalselt lahkuvate inimeste (55-64-aastased) suhe. Kui indeks on ühest suurem, siseneb järgmisel kümnendil tööturule rohkem inimesi, kui sealt vanaduse tõttu potentsiaalselt välja langeb. Näitaja võimaldab vallas arendada vastavaid strateegilisi suundi ning kavandada erinevaid programme olukorra tasakaalustamiseks. 2014. aastal vallas on vastav näitaja 0,7. Aastal 2012 oli tööturusurveindeks 0,59 ning 2013. aastal 0,7. Tööturul olevate elanike arv oli 2013. aastal tõusujoonel, kuid 2014. aastal teinud suurema languse (joonis 12).



Joonis 12. Valla rahvastiku vanuseline jaotus aastate lõikes (Statistikaamet)

3.2 Toimetulek

Toimetulek on inimese võime iseseisvalt hakkama saada igapäevaelu tegevustega. Iseseisvalt hakkamasaamist mõjutavad vanus, tervislik seisund, perekonnaseis, sissetulek, keskkond ja elukoht.

3.2.1 Ravikindlustusega hõlmatus

30.09.2014 seisuga oli valla 4788st elanikust Eesti Haigekassa (edaspidi haigekassa) andmetel ravikindlustus 4401 inimesel, neist 1911 olid võrdsustatud isikud (lapsed, pensionärid), 141 riigi poolt ja 6 välislepingu alusel kindlustatud. Kindlustusega oli hõlmatud 90,9% elanikkonnast. 30.09.2012 seisuga oli valla 4982st elanikust ravikindlustusega hõlmatud 4546, neist 2037 võrdsustatud isikud (lapsed, pensionärid), 203 riigi poolt kindlustatud, 4 välislepingu alusel kindlustatud ja 1 lepingu alusel võrdsustatud. Kindlustatute osakaal oli 91,2%. Tabelis 1 esitatud andmetest saab järeldada, et ravikindlustusega hõlmatus on väikses langustendentsis, viimase kuue aasta jooksul on see langenud 3,4%.

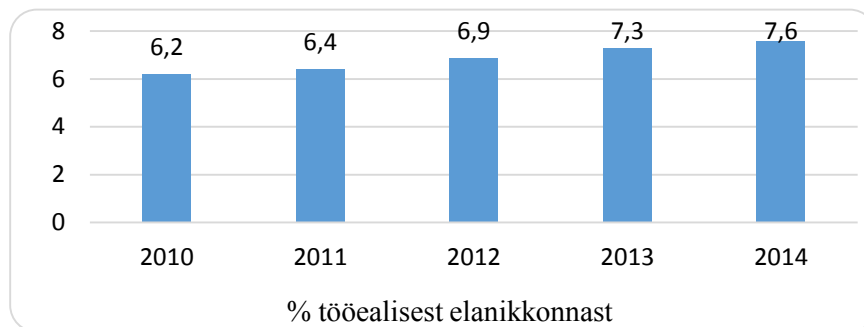
Aasta		2009	2010	2011	2012	2013	2014
Ravikindlustusega hõlmatus	Arv	4819	4699	4646	4546	4490	4401
	%	94,3	93,0	92,5	91,2	91,0	90,9

Tabel 1. Ravikindlustusega kaetud elanike arv ja protsent elanikkonnast Hiiu vallas (haigekassa)

3.2.2 Töövõimetuspensionisaajad

Töövõimetuse korral on tööealine inimene püsiva terviserikke tõttu osaliselt (10-90%) või täielikult (100%) kaotanud töövõime ega saa endises mahus või üldse endale tööga elatist teenida. Töövõimetuspensionär on osaliselt või täielikult töövõimetuks tunnistatud tööealine (16-65-aastane) inimene.

Töövõimetuspensionäride arv on vallas aastate jooksul stabiilselt tõusnud ning 2014. aastaks on vastav näitaja Sotsiaalkindlustusameti andmetel 238, mis moodustas tööealisest elanikkonnast 7,6% (joonis 13). 2013. aastal oli töövõimetuspensionäre 234 ja 2012. aastal 224.



Joonis 13. Töövõimetuspensionäride osakaal tööealisest elanikkonnast Hiiumaa vallas (Sotsiaalkindlustusamet)

3.2.3 Sotsiaal- ja toimetulekutoetused

Sotsiaaltoetused on rahalised toetused isiku või perekonna toimetuleku soodustamiseks, ning jagunevad sissetulekust sõltuvateks ning sissetulekust mittesõltuvateks toetusteks.

Sotsiaaleelarve moodustab 2014. aastal valla eelarvest 677 407 eurot ehk 11,6%. Statistikaameti andmetel on vallas 2013. aastal keskmine rahuldatud taotluste arv 1000 elaniku kohta 352, sama arv 2011. aastal oli 432.

Sissetulekust mittesõltuvad sotsiaaltoetused on täiendav lapsetoetus, suure pere toetus, koolitoetus, eakate sünnipäevatoetus, elluastumistoetus, matusetoetus. Sissetulekust sõltuvad sotsiaaltoetused on transporditoetus, abivahenditoetus, tervisetootus, lastelaagritoetus, huvialategevuse toetus, muu ühekordne toetus (tabel 2).

Toetus	Kärdla piirkonnas 2014. a	Kulu eurodes 2014. a	Kõrgessaare piirkonnas 2014. a	Kulu eurodes 2014. a
transporditoetus	45 inimest	1300	-	-
abivahenditoetus	17 inimest	280	-	-
tervisetoetus	182 inimest	4300	20 inimest	630
lastelaagritoetus	6 last	367	6 last	367
huvialategevuse toetus	6 peret	427	-	-
muu ühekordne toetus	58 inimest	3900	28 inimest	1600
suure pere toetus	3 peret	1246	-	-
eakate sünnipäevatoetus	145 eakat	1853	-	-
matusetoetus	21 taotlejalt	1342	17 taotlejat	1088
elluastumistoetus	-	-	-	-
	Hiiu vald		Kulu eurodes 2014.a	
täiendav lapsetoetus	58 peret		10300	
koolitoetus	342 õpilast		11970	

Tabel 2. 2014. aasta toetused Hiiu vallas seisuga 01.11.2014 (KOV)

Toimetulekutoetus on riigi abi puudusekannatajale, mida maksab kohalik omavalitsus riigieelarvest eraldatud vahenditest. Toimetulekupiir kehtestatakse riigieelarve seadusega ja selle kehtestamisel lähtutakse minimaalsest tarbimiskulust toidule, riietusele ja jalanõudele ning muudele kaupadele ja teenustele esmavajaduste rahuldamiseks. Välja makstud toimetulekutoetus ühe elaniku kohta on viimastel aastatel püsinud üsna stabiilsena – 2013. aastal oli selleks 55,7 eurot, 2011. aastal 59,5 eurot.

3.2.4 Sotsiaalteenused

Vallas pakutakse järgnevaid sotsiaalteenuseid:

- Tasuta sotsiaalteenused – sotsiaalnõustamine, päevakeskuse teenus, tugiisikuteenus
- Omaosalusega sotsiaalteenused – koduteenus, hooldamine hoolekandeametuses, hooldamine perekonnas, isikliku abistaja teenus, transporditeenus, saunateenus, dušiteenus, pesupesemisteenus, pediküüriteenus, päevahoiuteenus, eluasemeteenus.
- Riigi poolt rahastatavad hoolekandeteenused – asenduskoduteenus, lapsehoiuteenus, igapäevaelu toetamise teenus, töötamise toetamise teenus, toetatud elamise teenus.

Vallale pakub hooldekodu teenust Emmaste vallas asuv SA Hiiu Maakonna Hooldekeskus Tohvri, varjupaigateenust saab vajadusel haiglalt Kärdlas või MTÜ Samaaria Eesti Misjoni Hiiumaa osakonnalt Käina vallas. Saunateenust osutatakse Kärdla Ühisgümnaasiumi (edaspidi KÜG) spordihoones Mängude Majas.

Maakonna erivajadustega lastele on tagatud päeva- ja lapsehoiuteenus ning KÜG-i toimetulekuõpe Hiiu Valla Sotsiaalkeskuses (edaspidi *Sotsiaalkeskus*). Hariduslike erivajadustega lapsed saavad põhihariduse omandada KÜG-i Kõpu õppekohas (edaspidi *Kõpu õppekoht*).

Ühistegevuse heaks näiteks sotsiaalteenuste osutamisel on valla, koguduse ja diakooniakeskuse ühise tegutsemise lepingu alusel toimiv Kärkla Pensionäride Päevakeskus, kus töötavad mitmed huvialaringid vabatahtlike juhendamisel. Toimuvad mitmesugused üritused, saab kasutada arvutit, lugeda ajalehti-ajakirju, juua kohvi jms.

Kõrgessaare Päevakeskuses (edaspidi *päevakeskus*) on võimalus meelepäraseks tegevuseks, suhtlemiseks ja ürituste läbiviimiseks. Koos käiakse päevakeskuses toimuvatel igakuulistel üritustel, külastatakse erinevaid näitusi ja muuseumiväljapanekuid, korraldatakse ekskursioone. Päevakeskus teeb koostööd Hiiumaa eakate ühenduste ja klubidega, korraldatakse kokkusaamisi.

Sotsiaalkeskuse tegevusetas puuetega inimestele (edaspidi *tegevustoas*) on võimalus kasutada arvutit, lugeda ajakirju, kohtuda sõpradega, osaleda korraldatud üritustel, tegeleda käsitöö ja muu käelise tegevusega.

3.2.5 Õpilaskodu

Vallas on kaks õpilaskodu, Kärklas on 28 kohta ja Kõpus on 35 kohta. Õpilaskodu on loodud eelkõige põhikooli õpilastele, kellel on koolis käimine ja õppimine sotsiaalsetel põhjustel keeruline. Vabade kohtade olemasolul majutatakse ka gümnaasiumi õpilasi. 2014/15 õppeaastal on Kärkla õpilaskodus 18 õpilast ja Kõpus 10 õpilast.

3.3 Kaasatus kogukonna tegevustesse

Vallal on välja kujunenud erinevad traditsioonid ja üritused kohaliku identiteedi säilitamiseks ning kogukonna motiveerimiseks.

3.3.1 Tunnustus

Suurimateks tunnustusteks on valla aukodaniku valimine, elutööpreemia, vallapreemia ja tänukirjade andmine. Valla aukodaniku nimetus omistatakse inimesele erilise auavaldusena väljapaistvate teenete eest valla heaks. Valla elutööpreemia andmise eesmärk on väärtustada ning avaldada tunnustust valla elanikule pikaajalise tulemusliku töö ja tegevuse eest. Vallapreemia eesmärk on väärtustada ning avaldada tunnustust isikule või ettevõttele, kes on aidanud kaasa valla arengule. Nimetatud tunnustustega kaasneb rahaline preemia ning nende üleandmine toimub valla aastapäeva pidulikul aktusel. Tänukirja andmise eesmärk on tunnustada isikuid, tänukirjad antakse üle Eesti Vabariigi aastapäeval, 24.veebruari.

Valla õpilastele antakse õpilas- ja üliõpilasstipendiume, mida saavad taotleda Eestis või välisriikides kutsehariduskoolides õppivad õpilased ja üliõpilased. Vallas elavatele üldhariduskoolide parimatele õpilastele antakse preemiaid.

Vallalt on võimalik taotleda toetust mittetulunduslikuks tegevuseks, mis on suunatud kultuuri, hariduse, spordi, noorsootöö, sotsiaaltöö, tervise, elukeskkonna, turvalisuse, keskkonnakaitse ja külaliikumise edendamiseks. Vallas on 31.10.2014 seisuga 5 seltsingut ja 125 MTÜ-d.

3.3.2 Kultuur, sport, vaba aeg

Kultuurialast tegevust vallas korraldab Hiiu Valla Kultuuri ja Vaba Aja Keskus (edaspidi *kultuurikeskus*), samuti annavad olulise panuse kultuurielu rikastamisel Rudolf Tobiase nimeline Kärkla Muusikakool, Hiiu Valla Raamatukogu (edaspidi *raamatukogu*), Hiiumaa Noorsootöö Keskus (edaspidi *noorsootöö keskus*), mittetulundusühingud, seltsingud. Etendustega rikastavad kultuurielu seltsingud, harrastusteater, nukuteater, samuti on võimalik külastada kino, muuseume, näituseid.

Vallas on olemas võimalused nii vaba aja veetmiseks, harivateks tegevusteks ning riskikäitumise vähendamiseks. Võimalik on noortemajades mängida erinevaid lau- ning konsoolimänge, kuulata muusikat ning vaadata televiisorit/videofilme, suhelda sõpradega, kasutada Internetti, korraldada ise üritusi või teemaõhtuid. Lisaks saab noorsootöökeskuse Kärkla noortemajas mängida piljardit, õhuhokit, laenutada erinevaid spordivahendeid (rulluisud, kiivrid, kaitsmed jms), kasutada bändiruumi ning toimub Itaalia keele- ja kultuuriklubi. Vallas korraldatakse noortele erinevaid projektipõhiseid üritusi, koolitusi, huvitegevusi jms, näiteks toimub koostöös MTÜ Hiiumaa Lastekaitse Ühinguga projekt „Hiiumaa riskilaste ja –noorte ennetusprogramm HELP“. Noortekeskuseid külastavad peamiselt põhikooli noored, aktiivsemalt I-II kooliaste. Keskmiselt külastab Kõrgessaare noortemaja igapäevaselt keskmiselt 10, Kärkla noortemaja 15-20 noort. Kärkla kultuurikeskuses on lastele ja noortele mõeldud ringideks: tantsuring (5 rühma), rahvatantsuring, kaks näiteringi (nooremad ja vanemad), kunstiring ja lauluring põhikoolile, maalistuudio põhikooli ja gümnaasiumiealistele, kabering.

Kõrgessaare vaba aja keskuses (edaspidi *VAK*) on võimalik mängida lauajalgpalli, -tennist ja koroonat. Võimalik harrastada erinevaid spordialasid: võrkpalli, saalihokit, lauatennist ja mitmeid teisi spordialasid. Lisaks töötavad spordiringid lastele ning tegutseb naisrahvatantsurühm. VAK-is toimuvad väiksemad kultuuriüritused, tegutsevad mitmed huviringid, näiteks kunstiring, lastekoor.

Kärkla kultuurikeskuses on 01.11.2014 seisuga viimase 12 kuu jooksul toimunud 171 ettevõtmist, neist 28 teatrietendust, 21 kontserti ja kontsertetendust, 38 kinoseansi, mitmeid näituseid, koolitusi, doonoripäevi, laatasid, kabevõistlusi. Lisaks erinevad aktused, aastavahetuse peod, üldlaulu- ja tantsupeol osalevate rühmade eelproovid ja ülevaatused, noortemess jne. 2014. aasta oktoobrist tegutseb kultuurikeskuses 21 huviringi (12 neist 141-le lapsel ja 9 ringi 162 täiskasvanule). Neist 5 tantsulist võimlemisgruppi lastele, rahvatantsuring, lauluring, kaks näiteringi, kabering, maalistuudio ja kunstiring. Täiskasvanutele kaks rahvatantsuringi, seltskonnatantsuring ning aeroobika eakatele, võimlemine, näitering, kammerkoor, naiskoor, kabering. Huvitegevuse üheks väljundiks on seatud osalemine erinevatel festivalidel, konkurssidel, võistlustel, näitustel jne.

Oma panuse vaba aja veetmiseks, kultuuriüritusteks ja sportimiseks annavad kohalikud MTÜ-d. Õpilaste huvitegevusega tegeleb Hiiumaa Mudeliklubi Kärklas ning Laukal, sügisest 2014. aastal alustas Hiiumaa Muuseumi Pikas Majas tegevust 3.-5. klassidele mõeldud muuseumiklubi. KÜG-i Kärkla õppekohas (edaspidi *Kärkla õppekoht*) tegutseb arvutiring poolt ellu kutsutud projekti (2012) „NutLabor“ raames, samuti huvitundjatele gümnaasiuminoortele suunatud Kärkla Noorte Tehnikaring.

Muusikalist haridust saab omandada Rudolf Tobiase nimelises Kärkla Muusikakoolis (edaspidi *muusikakool*), kus õpib 2014/15 õa 69 last ning 20 täiskasvanud õppurit. Muusikakoolis

õpetatakse järgmisi erialasid: klaver, flööt, elektronmuusika, valik vaskpille, plokkflööt, pop-jazz kitarr, viiul, üldklaver ja akordion.

Kärdla õppekoha õpilastel on võimalus 2014/15 õa osaleda 15 huvialaringis (sh laulmise, sepatöö ja matemaatikaga, savi-, loodus- ja väitlusringis) ning sportida kergejõustiku, üldkehalise ettevalmistuse, võrkpalli, korvpalli, orienteerumise, tennise, jalgpalli, võistluskunstide ja saalihoki treeningrühmades. Lauka Põhikoolis 2014/15 õa korraldatud laste huvitegevused teisiti, lisades ringid tunniplaani. Ringitöö pikkuseks on umbes 10 nädalat ning ringid vahetuvad igal veerandil nii, et iga õpilane saaks õppeaasta jooksul osaleda kolmes erinevas ringis. Nendeks on mitmed muusikaringid (mudilaskoor, solistid, ansambel, lastekoor), suhtlemis-, fotograafia- ja liikumis- ning kirjakunstiring. Lisaks osaletakse projektis KEAT (Kaitse Ennast ja Aita Teisi).

Alates 1. jaanuarist 2015 tegutseb vallas Hiiu Valla Raamatukogu, kes on Kärdla Linnaraamatukogu ja Kõrgessaare Raamatukogu õigusjärglane. Hiiu Valla Raamatukogu tegevuskohtadeks on Kärdla raamatukogu, Kõrgessaare raamatukogu, Lauka raamatukogu ja Kõpu raamatukogu. 2014. a oli Kärdla raamatukogus 35 025 kojulaenutust, neist lastele 5834. Kõrgessaare Raamatukogus toimus 18662 laenutust, neist lastele 1698. Kärdla raamatukogu külastas 7599 kuni 16-aastast last, Kõrgessaare raamatukogu 1585. Raamatukogud korraldasid rühmakoolitusi lastele: Kärdlas toimus 14 koolitust, milles osales 242 last; Kõrgessaares 2 koolitust 19 lapsele. Lisaks koolitustele korraldasid raamatukogud üritusi lastele ja täiskasvanutele. Neid toimus Kärdlas 32 ja Kõrgessaares 22 üritust. Viimastes osales 312 inimest, kellest 182 olid lapsed. Kärdla raamatukogu poolt korraldatud lasteüritustest kaasasid lapsi kõige enam Nukitsa konkursi tutvustamine kooli erinevatele klassidele; samuti projekt, mille raames käisid külas mitmed lastekirjanikud. Kuna Kärdla raamatukogul on maakondlik funktsioon, osalesid üritustel lapsed üle Hiiumaa.

Alates 2002. aastast toimub igal suvel Hiiumaa Lastefestival, millest on kujunenud laste ja noorte jaoks väga oluline sündmus, samuti toimub suvel koolieelikute laager, mille raames viiakse läbi erinevad töötoad ja õppeprogrammid. Oodatud sündmusteks on saanud augustis Kärdla Kohvikutepäev ning Lestafest.

Kärdla linnas asuvad spordirajatised: Kärdla õppekoha spordisaal ja võimla, Leigri väljaku võimla (sportmängude saal), Mängude Maja (sportmängude saal, jõusaal), staadion, vasaraheite väljak, svertpaadisadam, rannavolle väljakud, rulapark ning Hiiumaa tenniseklubi tenniseväljakud.

Kõrgessaare piirkonnas asuvad spordirajatised on VAK-i spordisaal, jõusaal ja korvpalliväljak; Lauka Põhikooli staadion. Luidjal asuvad rannavolle väljakud ning Kõpu õppekohas spordiväljak. Vallas toimub palju mitmesuguseid traditsioonilisi rahvaspordiüritusi, mis on vallaelanike seas tuntud.

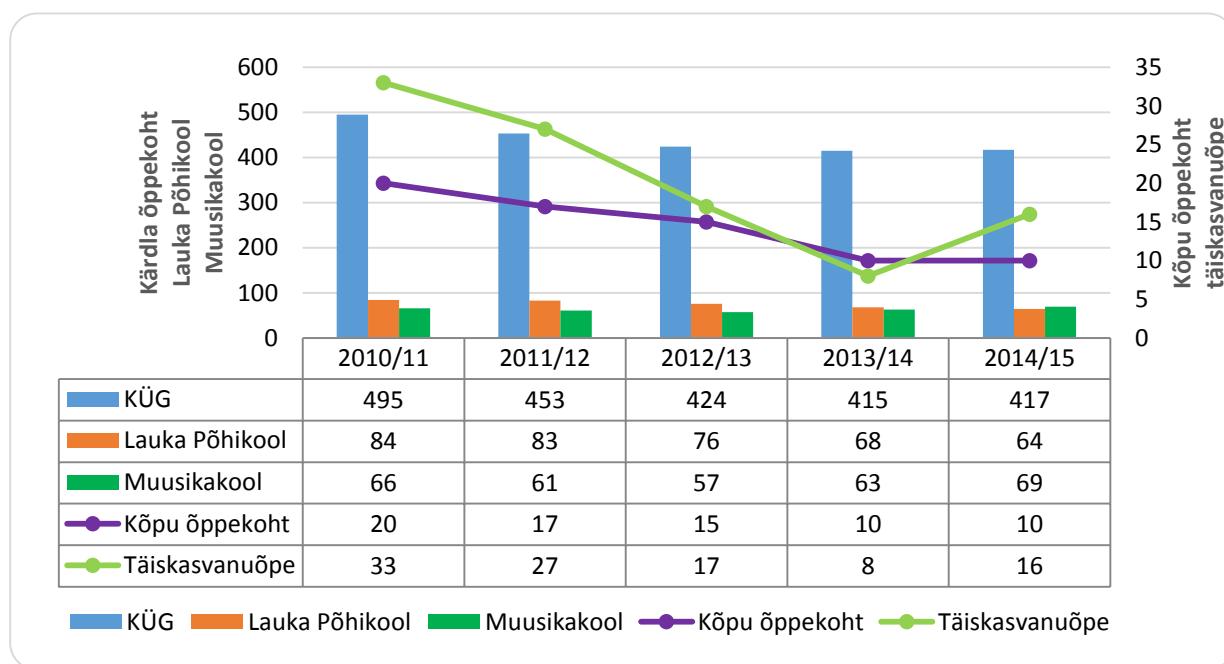
4. Laste ja noorte turvaline ning tervislik areng

4.1 Õpilaste arv haridusasutustes

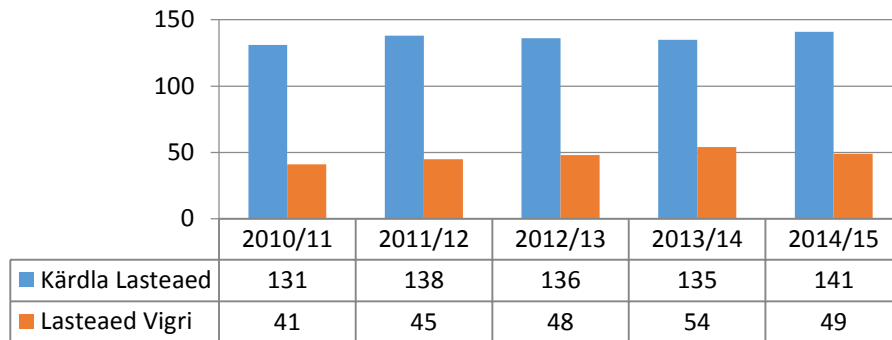
Vallas on võimalik alusharidust omandada Lasteaed Vigris (edaspidi *Vigri lasteaed*) ning Kärkla Lasteaias (edaspidi *Kärkla lasteaed*), põhiharidust Lauka Põhikoolis, Kõpu õppekohas (lihtsustatud õppekava alusel) ning Kärkla õppekohas. Gümnaasiumiharidust saab omandada Kärkla õppekohas.

KÜG-i ja Lauka Põhikooli õpilaste arv on vähenenud järjepidevalt 2013/14 õppeaastani. 2014/15 õppeaastal on jätkunud Lauka Põhikooli õpilaste arvu vähenemine, Kärkla õppekoha õpilaste arv on jäänud püsima eelneva aastaga samale tasemele. KÜG-i täiskasvanuõppe õppijate arv on kõikunud vahemikus 8-33, 2014/15 õa seisuga on õpilaste arv kasvanud 8-lt 16-le (*joonis 14*). Toimetulekuklassis käivate õpilaste arv on aastate lõikes stabiilne, keskmiselt 2-3 õpilast. 2014/15 õa seisuga on Kõpu õppekohas võrreldes eelnevate aastatega arv püsinud stabiilsena, kuid kaldunud pigem langustendentsi – 2013. aastal oli õpilasi 10, 2012. aastal 15. Õpilasi, kes ei täida koolikohustust, on vähe – viimase viie aasta jooksul KÜG-is keskmiselt 1-2 õpilast, Lauka Põhikoolis 0-1 õpilast.

2014/15. õppeaastal on Kärkla Lasteaia laste arv tõusnud. Suurim laste arvu vähenemine toimus 2010. aastal, mil lapsi oli 131 (*joonis 15*). Lasteaed Vigris käib 2014/15 õa seisuga 49 last, mis on 5 lapse võrra vähem kui õa 2013/14.



Joonis 14. Õpilaste arv Hiiu valla õppeasutustes (KOV)



Joonis 15. Laste arv Hiiu valla lasteaedades (KOV)

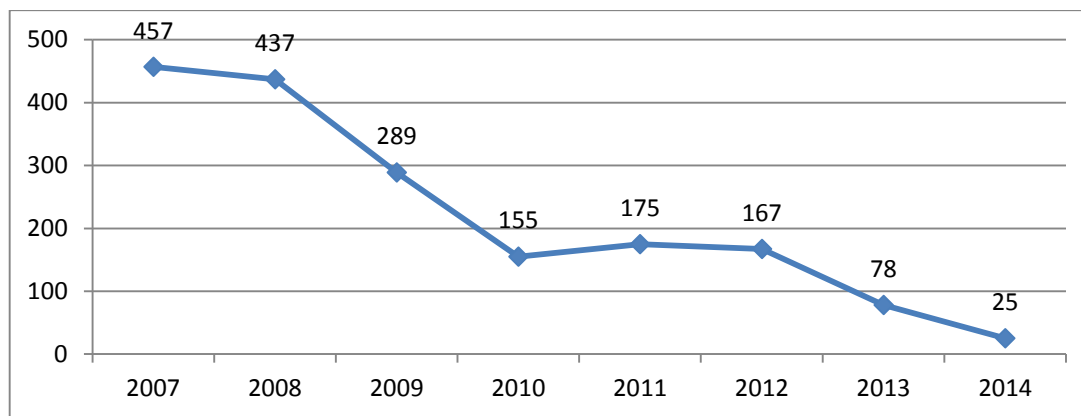
4.2 Noorte süüteod

Hiiu maakonna alaealiste komisjon kohaldab mõjutusvahendeid kogu maakonna alaealistele. Komisjon on koostöös politsei ja kooliga aastatel 2010-2013 läbi vaadanud 110 valla laste ja noortega seotud juhtumit. Suurema õigusrikkumiste arvuga paistab silma 2010. aasta.

Komisjoni andmetel on õigusrikkumiste arv viimastel aastatel püsinud samas suurusjärgus. Korduvalt aasta jooksul alaealiste komisjoni sattunud noored jäävad valdavalt vanusevahemikku 14-17 aastat. Vanuselises skaalas ei ole õigusrikkumisi noorenenud. Korduvjuhtumite arv on vähenemas. Alaealiste õigusrikkumised on peamiselt väärteod, millest enamuse moodustavad liiklus- ja tubakaseaduse rikkumised ning millele järgnevad muud avaliku korra rikkumised (sh alkoholiseaduse ja karistusseadustiku rikkumised).

Kuigi Politsei- ja Piirivalveameti Kärdla politseijaoskonna (edaspidi PPA) andmetel on alaealiste süütegude arv vallas vähenenud, ei näita see kogumis tegelikku õigusekuulekuse kasvu. Samas suurusjärgus, pigem kasvutrendiga, on alaealiste poolt toime pandud varguste ja vandalismiaktide arv, samuti narkootikumide tarvitajate arv. Politseipraktikas on jaoskond täheldanud, et alaealised muudavad oma käitumisstiili - järelevalve tõhusamaks muutumisel tegutsetakse lihtsalt varjatult. Alkoholi tarvitatakse mitte avalikus ruumis vaid selleks renditakse majutusasutuse ruume, suitsetajad omakorda suitsetavad korteris või mõnes muus ruumis. Alaealiste liikluskäitumine on üldises plaanis paranenud (joonis 16), samas 2014. aastal PPA tellitud alaealiste riskikäitumise uuringu tulemuste näitel peavad vaid 24% küsitletud alaealistest jalgrattakiivri kasutamist oluliseks.

Mõjutusvahenditena on alaealiste komisjon aastate jooksul rakendanud eelkõige hoiatust, üldkasulikke tööd ja erispetsialisti juurde vestlusele suunamist. Alaealiste komisjon on eraldanud toetusi kriminaalpreventiivsete projektide toetuseks – töö riskilastega, koolitused, vaba aja sisustamine. Samuti toimib nii Päästeameti kui PPA sujuv ja tihe koostöö valla koolides ja lasteaedades.



Joonis 16. Alaealiste sүүtegede arv Hiiu vallas (PPA)

4.3 Lastele ohutu elu- ja õpikeskkond

Tagamaks lastele ohutut elu- ja õpikeskkonda on lasteaedades ja koolides tehtud parendusi. 2012. aasta aprillis toimus lasteaedade õuealade inspekteerimine ning tehti riskianalüüs OÜ Tiptiptap poolt. Lasteaed Vigri õuemänguvahenditele rajati ohutuma õpi- ja mängukeskkonna tagamiseks liivast turvaalad. Kärkla Lasteaias on viimaste aastate jooksul tehtud mitmeid renoveerimistöid. Kalda tänava lasteaiahoones renoveeriti rühma põrandaid, lasteaia tualettruume, elektrisüsteeme, planeeritud on juurdeehitis.

2013/14 õa Terviseameti hindamisel leiti, et mõlema kooli siseinterjäär vajab kaasajastamist.

Valda on loodud kergliiklusteed, kuid paraku puudub enamusel kergliiklusteedel valgustus ning sellel liikujatel (rattaga, rulluisudel, rulaga) vajalik turvavarustus. MTÜ Hiiumaa Lastekaitse Ühingu eestvedamisel rajati Kõrgessaare aleviku parki projekt „Puuhoobu“ raames õuemänguvahendid (liivakast, kiiged, karussell jms). Hiiu valla arengukava kohaselt on plaanis arendada olemasolevaid mängu-, võimlemis- ja rehabilitatsiooniväljakuid ning luua uusi mänguväljakuid Kärklas Allika ja Metsa tänava nurgale (2016) ning Tormi tänava piirkonda (2018).

4.4 Lasteaia ja kooli terviseteenuse olemasolu

Valla mõlemad lasteaiad on liitunud Tervist Edendavate Lasteaedade võrgustikuga ning õpetajad on läbinud esmaabikoolituse.

Lasteaias Vigri on tagatud eripedagoogiline abi ning 2014/15 õa saab seda 33% Lasteaed Vigri lastest. Kärkla Lasteaias osutatakse logopeediteenust. 2014/15 õa vajab logopeedilist abi 30% Kärkla Lasteaia lastest. Lastega tegelevate spetsialistide hinnangul vajavad üha enam lapsi kõneravi, suuremaks hinnatakse vajadust tegeleda laste tajude ja mõtlemise arendamisega.

Sagedamini esinevad probleemid eelkooli laste seas on allergia, diabeet ja ülekaalulisus. Allergia esinemine on viimase kolme aasta jooksul vähenenud, diabeedi ja ülekaalulisuse esinemine on püsinud samal tasemel. Õpetajad saavad laste erivajadusest lähtuvat

täiendkoolitust ning vastavalt võimalustele baas -ja täiendkoolitust krooniliste terviseprobleemidega laste vajadustega paremaks toimetulekuks. Kärdda Lasteaia lastele on võimaldatud Käina ujulas ujumisõpe. Keskmiselt õpib ja käib ujumas igal õppeaastal 80-85 last. Alates 2010. aastast on mõlemad lasteaiad tähistanud igal sügisel ülemaailmset südamepäeva septembris ja südamenädalat aprillis.

KÜG-is töötavad 2014/15 õa psühholoog, sotsiaalpedagoog, loovterapeut, logopeed, eripedagoog, tugiteenuste juht ja kooliõde. Lauka Põhikoolis osutab koolitervishoiuteenust perearstikeskus. Perearstikeskuse arst ja õde külastavad üldjuhul kooli kaks korda aastas. Lauka Põhikoolis on 2014/15 õa tagatud logopeed ja parandusõpe.

Koolitervishoiuteenuse osutaja igapäevased tökohustused on laste profülaktilised läbivaatused, immuniseerimine vastavalt vaktsineerimiskavale, esmaabi andmine, haigestunud lastele õige abi leidmine, nõustamine, vestlused, iga-aastased esmaabikoolitused klassidele. Vaktsineerimist teostatakse lapsevanema nõusolekul. Tervishoiutöötajate sõnul esineb tihedamini rühihäireid, nägemisteravuse langust, ülekaalulisust, gümnaasiumiklassides vererõhu kõrgenemist. Ülekaaluliste laste arv võrreldes varasemate aastatega on suurenenud, oma jälje on jätnud nn arvutiajastu: esineb skolioosi, varasemast rohkem on nägemisteravuse langemist.

Koolikeskkonna sisehindamisel 2012/13 õa on selgunud, et suitsetamine on üsna levinud ning vajab regulaarset kontrolli, samas aga on huvi- ja spordiringidest osavõtt suur ning tervise teema laialt kajastatud. PPA andmetel on valla noortel probleeme alkoholi tarbimise, suitsetamise ja narkootikumide kasutamisega.

4.5 Koolitoit

Koolitoit on tasuta kõikidele vallas õppivatele põhikooli õpilastele, alates 01.01.2015 saavad tasuta koolitoidu ka keskharidust omandavad õpilased. Liikumine "Tervist edendavad koolid" on rahvusvaheline programm, millega liitusid 10 Eesti kooli 1993. aasta märtsis, nende seas ka KÜG. Tervisedenduslikes koolides on tähtsal kohal terviseõpe, õpilaste, õpetajate ja koolipersonali tervislikud eluviisid, tervist edendav koolikeskkond ja selle väärtustamine. Üheks oluliseks näitajaks on tervislik koolitoit. Valla haridusametuse köögid arvestavad erivajadustega lastega ja teevad vajadustest lähtuvalt tervislikku toitu. KÜG-i tervisenõukogu on oma tegevuse põhirõhu pööranud just koolisööklale ja koolitoidule: toidu kvaliteet, mitmekesisus, kaloraaž, toitumiserivajadusega lapsed, toitlustamise korraldus. KÜG ise on hoolitsenud selle eest, et õpilased saaksid hommikust putru ning pikapäevaoodeid. Mõlemas lasteaias ja koolis toimib koolipiima ja koolipuuvilja toetuste süsteem, 2010/11 õppeaastast kasutab Lauka Põhikool võimalikult palju toidu valmistamisel kohalikku toorainet. Lauka Põhikooli andmetel on varasemate aastatega paranenud toidu kvaliteet.

5. Tervislik elu-, õpi- ja töökeskkond

Inimese tervisliku seisundi ja psühhosotsiaalse heaolu määrab suurel määral igapäevane töö-, õpi- ja elukeskkond. Olulised tegurid on kvaliteetne joogivesi, puhas õhk, täisväärtuslik toit ning head elu- ja töötingimused.

5.1 Elukeskkond

Keskkonnamõjurite põhjal on vald tervisliku elukeskkonnaga. Joogivee kvaliteet ühisveevärgist on vallas hea või väga hea. Terviseameti sõnul on probleemiks Kärddlas asuvate üldkasutatavate arteesiakaevude veekvaliteedi järelevalveküsimused. Maapiirkonnas on probleemiks suur rauasisaldus vees. Valla rohealad ja pargid pakuvad võimalust vaba aja veetmiseks ja lõõgastumiseks.

Vallas on teiste Hiiumaa omavalitsustega võrreldes kõige rohkem liivase rannaga supluskohti, mida inimesed väga aktiivselt suve perioodil kasutavad. Merevee kvaliteet on läbi aastate olnud hea või väga hea. Supluskohtadesse on paigaldatud prügikonteinerid. Luidja ja Kärddla supluskohtade juurde on paigaldatud lastele mänguväljakud, tualetid ja kabiinid. Kärddla supluskohas koristatakse igal aastal vajadusel adru. Hiiu valla supluskohtades ei osutata vetelpäästeteenust.

Keskkonnaameti andmetel on õhusaaste vallas minimaalne ning sissehingatav õhk tervislikult puhas. Vallas paiknevad katlamajad, mis paiskavad õhku lendlevaid osakesi, kuid nende osakaal on väga väike ja see ei avalda olulist mõju inimeste tervisele. Avalikes asutustes järgitakse tubakaseadusest tulenevaid suitsetamist reguleerivaid nõudeid.

Vallas puudub prügila, sest Hiiumaa omavalitsused rajasid ühiselt prügila Käina valda. Jäätmed viiakse Käina vallas asuvasse Hiiumaa jäätmejaama, kus sorteeritud prügi kokku pressitakse ning mandrile saadetakse. Valla territooriumile on paigaldatud nõuetekohased sorteeritud pakendijäätmete kogumiskohad. Lisaks on elanikele võimaldatud kampaania korras ohtlike jäätmete tasuta ära andmine. Hiiumaal on kehtivad ühised jäätmehoolduseeskiri ja jäätmekava.

Müra- ja vibratsioonitaseme näitaja on vallas hea. Suvel, mil Hiiumaad külastab palju turiste, suureneb kõige enam müratase Kärddla linnas (Heltermaa-Kõrgessaare mnt, Keskväljaku piirkond, Vabaduse tänav).

Vallas on vähe hulkuvaid loomi, aastas tuleb tegeleda umbes kümne juhtumiga. Maakonnas puudub loomade varjupaik, mis teeb hulkuvate loomadega tegelemise keeruliseks.

Maakonnas teenindav ühistransport on võimalikult optimeeritud, näiteks Kärddla linna piiri lähedal asuv kaubandusettevõtte AS Selver on klientide paremaks teenindamiseks korraldatud linnasisese bussiliini kaopluse ja linna vahel. Hiiumaa ja mandri vahele on loodud nii parvlaeva kui lennuühendus.

5.2 Turvalisus

5.2.1 Kuriteod ja väärteod

PPA andmetel registreeriti 2014. aastal Hiiumaal 117 kuritegu, mis oli 7 võrra rohkem kui 2013. aastal. PPA kriminaalstatistika andmetel on 2013. ja 2014. aasta võrdluses kuritegude arv kasvanud kõige enam Kärddla linnas 33lt kuriteolt 55le kuriteole. Mujal vallas püsis kuritegude arv samal tasemel. Kuritegude arvu kasvu vallas põhjustas eelkõige varguste kasv. Varguste

kasvu mõjutas kauplustest alkoholi-, sõidukitest kütuse- ning elukohtadest tööriistade varguste kasv. Kodanikud pidasid politseile esitatud väljakutsete põhjal 2014. aastal vallas enamhäirivamaks ja nõudsid politsei sekkumist eelkõige avaliku korra rikkumiste (84) ja vägivallajuhtumite (32) lõpetamiseks. Maakonnas registreeritud korrarikkumiste teadetest (kokku 333) moodustavad 58% (194 juhtumit) teated, mis on edastatud valla territooriumilt hädaabinumbritele 110 ja 112.

5.2.2 Liiklusõnnetused

Vigastatutega liiklusõnnetuste arv viimase nelja aasta jooksul on püsinud stabiilselt madalal tasemel. 13.11.2014 seisuga PPA andmetel on aastavahemikul 2011-2014 toimunud iga-aastaselt üks vigastatu(te)ga liiklusõnnetus. 2010. aasta jooksul leidis aset kaks vigastatutega ja üks hukkunuga liiklusõnnetus.

5.2.3 Tulekahjud

Tulekahjude arv on aastavahemikul 2010-2013 näidanud pigem tõusu. Suure osa registreeritud tulekahjudest moodustavad nn väiksemad tulekahjud nagu prügikastid, kulu jms. Kuigi 2012-2013 aastatel oli tulekahjude arv stabiilne, näitab statistika 2014. aasta septembri seisuga tõusujoont. Ohvreid nõudvaid tulekahjusid esineb harva, viimast ohvrit nõudnud tulekahju leidis aset 2012. aastal. Päästeameti Hiiumaa päästeosakonna andmetel moodustavad eluhoonete tulekahjudest enamuse tahmapõlengud.

5.2.4 Ennetustegevus

Päästeamet viib igal aastal läbi valla lasteaedades 4-6.a lastele mõeldud projekti „Tulest Targem“ (varasem projekti nimi „Nublu aitab“) ja 1.-3. klassi lastele mõeldud projekt „Tea Tulest“ (varasem nimi „Nublu kaitseb ja õpetab“). Mõlemas lasteaias viiakse igal aastal läbi evakuatsiooniõppuseid. Koolides on igal õppeaastal toimunud KEAT (Kaitse End ja Aita Teisi) koolitused 6. klassidele, mis õppeaasta lõpul kulmineerub koolide 2-päevase võistlusega, kus valla koolid on saavutanud väga häid tulemusi. Igal õppeaastal toimub veeohutuse koolitus 11. klassidele. Eakatele toimuvad regulaarselt tuleohutusosalased loengud nii Laukal kui Kärldas.

Hiiumaa Lastefestivali raames on toimunud igal aastal päästealane teavitusprogramm. 2013. aastal toimus Hiiumaa Lastefestivali raames Hiiu maakonna Päästeala Ohutuspäev. Alates 2010. aastast on Hiiumaa Päästeosakond korraldanud valla territooriumil olevates suurimates riigiasutustes Tulekahju evakuatsiooniõppuseid. 2014. aasta detsembris toimus Kärldla kultuurikeskuses õppus, sama aasta kevadel oli vallas suur Lääne Päästekeskuse regionaalne päästeõppus, mis sisaldas suurt metsatulekahju ja inimeste evakuatsiooni ühest külast. Selle raames testiti valla kriisikomisjoni tööd, millele anti positiivne hinne.

Alates 2014. aastast külastavad päästekomandod kodusid, mille nimekirja esitab vallavalitsuse sotsiaalosakond ning mille raames hinnatakse kodust tuleohutuse olukorda, kontrollitakse suitsuandurite olemasolu ja antakse nõuandeid, kuidas muuta kodud tuleohutumaks. Vallas on külastatud 31.10.2014 seisuga 99 kodu. 2015. aastal planeeritakse külastada vallas 200 kodu.

Päästeametil ning PPA-l on tihe koostöö Hiiu valla lasteaedadega. Alates 2012/2013 õa on koostöös politseiga läbi viidud projekti "Helkur aitab", kuhu on kaasatud ka lapsevanemad. Iga

õppeaasta alguses külastavad lasteaiad Päästeametit lahtiste uste päevade raames. 2013/2014 õa osales 85 Kärkla Lasteaia 4-7a last projektis "Esmaabi lasteaias", mille raames õppisid lapsed lihtsamaid esmaabivõtteid.

PPA korraldab Hiiumaa erinevatele sihtrühmadele liiklusõpetuse teemalisi projekte, näiteks „Näe ja ole nähtav“ ning „Liiklen teadlikult ning ohutult“. Eesmärgiks on liiklusõnnetusse sattumise ennetamine, liiklusõnnetuste (sh mopeediga) ja liiklusseaduse rikkumiste vähendamine, juhilubadeta juhtide osakaalu vähendamine, liiklusseaduse tutvustamine ja väikese jalgratturi esmane liiklusõpetus.

Tööinspektsiooni andmetel on võrreldes teiste maakondadega Hiiumaal läbi aegade registreeritud kõige vähem tööõnnetusi. Aastal 2011 registreeriti 17, 2012. a 22 ning 2013. a 12 tööõnnetust.

6. Tervislik eluviis

6.1 Tervislik ja sportlik eluviis

Hiiu vallas ei ole veel elanike seas läbi viidud tervisekäitumise uuringut. Lähtuvalt 2010. aasta andmetest endises Kõrgessaare vallas läbiviidud uuringus hindasid oma tervist keskmiseks 48%, üsna heaks 26%, heaks 19% ning halvaks 7% vastajatest. 2011. aastal läbiviidud paikkonnas tervisemõjurite uuringus hindasid Kärkla linna elanikest oma tervist 57% heaks, 36% keskmiseks ja 7% halvaks.

Rahvaterviseüritusi reklaamivat, terviseprojekte tutvustavat, eriarstide vastuvõttudest informeerivat ja muud tervisealast teavet on võimalik saada ajalehest „Hiiu Leht“, valla lehest

„Hiiu Valla Teataja“, kuulates Kadi raadiot, koolide kodulehekülgedelt või infostendidelt, valla koduleheküljelt, veebilehelt www.hiiumaa.ee, perearstikeskustest, avalikelt infostendidelt, noorsootöö keskuse koduleheküljelt, haigla polikliiniku infostendilt jne.

Erinevate liitude andmetel on sportimisharrastused populaarsust kogumas, rohkem on näha nii nooremaid kui vanemaid kepikõndijaid, aeroobikaharrastajaid, orienteerujaid, surfajad, rulluisutajaid ja jalgrattureid. Viimaste hulgas on probleemiks turvaravustuse kasutamise vähesus, mis noorsoopolitsei andmetel on võrreldes 2011. aastaga paranenud. Populaarsemaks on saamas disc-golf, mille harrastamiseks avati rada 2010. aastal Kärkla lähisel Pühalepas. Seal asub ka aastaringne valgustatud terviserada, mida paljud Hiiu valla elanikud kasutavad. Vallal endal ei ole hallatavaid terviseradu, see-eest asub valla territooriumil mitmeid RMK radu ning puhkekohti. Vallas toimuvad traditsioonilised rahvaspordiüritused, nagu Viskoosa Cup saalihokis, Hiiumaa jooksumaraton, rattakross ning võimalusel suusamaraton, jalgpallivõistlused, orienteerumiseljapäevakud, Luidja Triatlon, Rannavolle ja palju muud.

6.2 Terviseteenused

6.2.1 Tervishoiuteenused

Haigla on ainus statsionaarset arstiabi andev tervishoiuasutus saarel, mille põhiülesandeks on tagada saarel erakorraline arstiabi ja valmisolek katastroofimeditsiini seisukohalt ning pakkuda statsionaarset ja II ravitasandi (ambulatoorse) aktiivraviteenust. Haigla alla kuulub neli statsionaarset osakonda ja ambulatoorne osakond polikliiniku näol. Raviasutuses on 37 voodikohta, töötab 8 arsti ja 12 õde. 2003. aastal ühineti rahvusvahelise tervist edendavate haiglate võrgustikuga.

Vallas annab esmatasandi arstiabi neli kvalifitseeritud perearsti kahes perearstikeskuses. Kärkla linnas töötavad kolm perearsti ning Kõrgessaare alevikus üks. Kõikide perearstide nimistud on alatäitunud, mis võib olla seotud tööealiste elanike töötamisega väljaspool maakonda.

Lähimad vältimatut abi osutavad üksused on erakorralise meditsiini osakond Hiiumaa Haiglas ning kiirabibrigaad, mis alates 01.01.2014 kuulub SA Põhja-Eesti Regionaalhaigla teenistusse.

Alates 01.07.2014 osutab Hiiumaal koduõendusteenust OÜ TNP Konsultatsioonid, kelle põhitegevuseks on tervishoiu- ja hoolekandeteenuste osutamine piiratud liikumisvõimega kliendile tema kodus. Teenust osutatakse saatekirja alusel, seda rahastab haigekassa.

Taastusraviteenust osutab haigla 2006. aastast, teenust pakub taastusraviarst ja füsioterapeut. Probleemne on haigekassa poolt mitterahastatavate teenuste maksumus patsiendile. 2010. aasta seisuga on taastusravi kasutajate arv kasvav, millest võib järeldada, et olenemata teenuste maksumusest mõistetakse taastusravi kasulikkust ja olulisust paranemisprotsessis. 2012. aastal taastusravi osakond uuenes, lisandusid parafiin-, elektri-, vesi-, muda-, liikumisravi ja soolakambri teenus.

Spetsialiseerunud arstiabi osutamist, näiteks endokrinoloogi ja gastroenteroloogi, maakonnas alaliselt ei toimu. Hiidlastele paremate tervishoiuteenuste tagamiseks osutab Hiiumaa Haigla Polikliinik saarel ambulatoorset ning piiratud mahus statsionaarset tervishoiuteenust omades lepinguid 19 eriala arstiga. Probleemina võib välja tuua eriarsti kättesaadavuse halvenemine. Statistikaameti andmetel on Lääne-Eestis eriarstiabi kättesaadavus stabiilselt langenud 2009. aastast, mis põhjustab rahulolematust terve maakonna elanike seas. Hiiu vallas on halvenenud hambaarstiabi kättesaadavus.

Vaimse tervise teenust osutavad psühhiaater Katrin Noorkõiv ning laste- ja noortepsühhiaater Lea Kalvo. Töötervishoiuarstina teostab vastuvõtte Ülo Lember Käinas. Seoses suurenenud vajadusega laste- ja noortepsühhiaatria teenuse järele võib probleemina välja tuua vastava alalise teenuse puudumise.

Hambaravi osutab vallas kolm hambaravikabinetti, mis paiknevad Kärklas. Kärklas on kaks apteeki ning Kõrgessaare alevikus haruapteek.

Hiiumaa Noorsootöö Keskuse ruumides pakub alates 2009. aastast noortele tasuta seksuaaltervise ja – nõustamisteenuseid Hiiumaa Noorte Nõustamiskabinet, mis kuulub haigla struktuuri ja on rahastatud haigekassa poolt.

6.2.2 Nõustamisteenused

Noorsootöö keskus (endine Hiiumaa Teavitamis- ja Nõustamiskeskus HUPS) on maakondlik kompetentsi- ja tugikeskus. Noorsootöö keskuse eesmärk on läbi toimiva koostöövõrgustiku pakkuda Hiiu maakonna lastele, noortele, spetsialistidele ja lapsevanematele teavitamis- ja nõustamisteenuseid, et toetada laste ja noorte arengut, toimetulekut, ennetada nende riskikäitumist ja tugevdada vanemahariduse andmist. Lisaks noorteinfo vahendamisele pakub noorsootöö keskus integreeritud nõustamismudeli raames psühholoogilist, eripedagoogilist ja noorte suhete- ja tervise nõustamisteenuseid.

01.09.2014 alustas Kärdlas tööd SA Innove juhitud Rajaleidja keskus, kus pakutakse maakonnale karjääri- ja õppenõustamisteenuseid. Sihtrühmaks on kuni 26-aastased noored, kellele on pakutav teenus tasuta. Ühtlasi korraldatakse maakonna nõustamiskomisjoni tööd.

01.01.-19.09.2011 tegutses Kärdla Hiiumaa Tervisetuba, kus elanikel oli võimalik käia tervisekontrollis ning nõustamisel, saada tuge suitsetamisest loobumisel jms. Tervisetuba oli väga populaarne ja efektiivne. Sarnaselt on läbi viidud kaks korda aastas toimuvat Kõrgessaare tervisepäeva ning aastatel 2011-2012 Kärdlas terviseprojekti „Vaimse ja füüsilise tervise edendamine Kärdla tööealise elanikkonna hulgas“. Mõlemad projektid osutusid väga populaarseks.

Vallavalitsuse hallatavad asutused on koostöös erinevate partnerite ja rahastajatega läbi viinud mitmeid tervisekäitumist toetavaid projekte, näiteks liikumisaasta spordipäev, üritused erinevatele sihtrühmadele südamenädala raames, esmaabikoolitused lasteaias. Rahalist toetust on saadud erinevatest ministeeriumitest ja fondidest, Hasartmängumaksu Nõukogust.

7. Parendusvaldkonnad ja tegevused

Käesolevas peatükis esitatakse valla terviseõjurite hindamise analüüsimisel tuvastatud peamised probleemid, püstitatakse valdkondade strateegilised eesmärgid ning pakutakse välja võimalikud meetmed kogukonna tasandil rakendamiseks.

7.1 Sotsiaalne sidusus ja võrdsed võimalused

Sotsiaalmajanduslikud probleemid, ühiskondlik teadmatus ja ükskõiksus kujutavad ebatervislike eluviiside ja keskkonnariskidega võrdväärset ohtu valla elaniku tervisele. Suurem sotsiaalne sidusus vähendab riskikäitumist ja parandab tervisenäitajaid. Ühise vastutusega tagatakse vallaelanike heaolu, vähendatakse sotsiaalset killustumist ja tõrjutust.

Probleemid

- Valla rahvastik väheneb järjepidevalt nii väljarände kui ka negatiivse iibe tõttu.
- Viimase seitsme aasta jooksul on vallast lahkunud rohkem inimesi kui juurde tulnud.
- Rahvastiku vananemine.
- Sünnitusealiste naiste arv on oluliselt väiksem kui Eestis keskmiselt.
- Peamisteks surmapõhjusteks on südame- ja veresoonkonnahaigused ning pahaloomulised kasvaja.
- Emakakaelavähi vastu vaksineerimine on vähenenud.
- Madala töötasu saajate, töötute, riikliku toimetulekutoetuse saajate või valla eelarvest makstavat sotsiaaltoetust vajavate elanike arv ei ole vähenenud. See toob kaasa suuremad sotsiaalsed riskid (sealhulgas sotsiaalse sidususe vähenemise) ja terviseriskid (sh tervist kahjustava riskikäitumise ja haigestumise suurenemise). Sellest tulenevalt kasvab surve valla eelarvele sotsiaal- ja tervishoiusfääri ülalpidamiseks.
- Puudub ülevaade tööd teha soovivate piiratud töövõimega inimeste arvust ning rahalised ressursid kohandatud või toetatud töökohtade loomiseks. Tulemuseks on osalise töövõimega ja puuetega inimeste sotsiaalse sidususe vähenemine ning risk tõrjutuse tekkeks.
- Ravikindlustuseta inimeste arv suureneb.
- Kvalifitseeritud tugiisikute vähesus.

Valdkonna strateegiliseks eesmärgiks on kõigi elanikerühmade sidususe suurenemine ja tõrjutuse vähenemine.

Soovituslikud meetmed kogukonna tasandil

- Arendada valla sotsiaalset taristut, toetada koostöö- ja toetusvõrgustikke ning huvialaühenduste tegevust. Luua inimeste omaalgatust ja sotsiaalset aktiivsust soosiv keskkond.
- Luua motiveerivad tingimused sotsiaalselt tundlikele elanikerühmadele.
- Arendada elukvaliteeti ja toimetulekut tõstvaid teenuseid ja meetmeid.
- Tagada tervisega seonduva teabe kättesaadavus elanikkonnale, anda informatsiooni neile suunatud hüvitiste ja teenuste kohta, kasutades selleks erinevaid infokanaleid.
- Avardada töökasvatuse võimalusi noorte tööhõivevalmiduse tõstmiseks ning noorte olukorra parandamiseks tööturule sisenemisel.

7.2 Laste ja noorte turvaline ning tervislik areng

Laste tervisliku ja turvalise arengu toetamine põhineb kõigi sektorite ja kogukonnaliikmete paindlikul koostööl. See võimaldab varajase riskikäitumise avastamise ja vajadusel sekkumise. Nooruses tehtavad valikud mõjutavad inimese hilisemat tervises seisundit.

Probleemid

- Koolid peavad üha rohkem tegelema oma põhitegevuse kõrvalt sotsiaalsete probleemidega – kehv majanduslik olukord, kiusamine, sõltuvused, vähene kehaline aktiivsus jne.
- Krooniliste haiguste (allergia, diabeet) või krooniliste haiguste riskitegurite (ülekaalulisus, rühivead, nägemislangus) sage esinemine laste ja noorte hulgas.
- Lastepsühhiaatri pakutava abi ebapiisav kättesaadavus.
- Puudub informatsioon laste subjektiivse tervisehinnangu kohta, mis võimaldab võrrelda tulemusi riiklike andmetega ning planeerida vajalikke meetmeid.
- Lapsevanema koolitustel osalemise motivatsioon on madal.
- Alaealiste õigusrikkumiste arv ei ole vähenenud.
- Laste ja noorte tervise ning tervisekäitumise kohta regulaarselt kogutav statistika puudub, mis omakorda raskendab valla ennetustegevuste planeerimist.
- Tervisenäitajatest (rühihäired, ülekaalulisus) tulenevalt on laste tervisekäitumine halb.
- Ühistranspordi vähesus muudab huvi- ja spordiringide kättesaadavuse ebaühtlaseks.

Valdkonna strateegiliseks eesmärgiks on laste turvalisuse ja võrdsete võimaluste suurenemine.

Soovituslikud meetmed kogukonna tasandil

- Luua tervisteenuste kättesaadavuse tagamiseks motiveerivad tingimused teenuse osutajatele; edendada koostööd ja võrgustikutööd erinevate spetsialistide vahel eesmärgiga tagada teenuste järjepidevus ning vastavus perede ja laste vajadustele.
- Rakendada haridusasutustes meetmeid laste tervise edendamiseks ning tervisehäirete ja kergete vigastuste ennetamiseks.
- Tõhustada erinoorsootööd riskioludes elavatele või probleemkäitumisega noortele arengueelduste loomiseks noorte võimete ja oskuste aktiveerimise ning motivatsiooni suurendamise kaudu.
- Kaasata kolmandat sektorit ja teisi institutsioonide vaba aja veetmise võimaluste loomisesse ja tervisedenduslikesse tegevustesse.

7.3 Tervislik elu-, õppe- ja töökeskkond

Inimest ümbritsev keskkond mõjutab tervise seisundit sageli enam, kui seda tajutakse. Paljud terviseprobleemid saavad alguse ümbritsevast keskkonnast tööl, kodus ja koolis. Ümbritseva elu-, töö- ja õpikeskkonna kujundamisel tuleb arvestada laste, puuetega inimeste, eakate ja ajutiste tervisevajadustega inimeste erivajadustega.

Probleemid

- Elu-, õpi- ja töökeskkonnast lähtuvate terviseriskide ennetamine on puudulik.
- Endiselt on raskendatud avalikus kasutuses olevatesse hoonetesse ja asutustesse ligipääs liikumispuudega inimesele.
- Mitmed haridusasutuses olevad spordiobjektid vajavad parendamist (nt kooli spordiväljakud).

- Liikluskuritegude hulgas esineb kõige sagedamini joobeseisundis mootorsõiduki juhtimist.
- Erinevat liiki tulekahjude arvu tõus.
- Tuleohutusnõuete osaline eiramine (korstnapühkimine, suitsuandurid jne).
- Vähe on hästivarustatud terviseradu (valgustus, korrashoid) ja kergliiklusteid.
- Vetelpäästeteenus puudub.

Valdkonna strateegiliseks eesmärgiks on elu-, töö- ja õpikeskkonnast tulenevate terviseriskide vähenemine.

Soovituslikud meetmed kogukonna tasandil

- Järgida avaliku sise- ja välisruumi kujundamisel põhimõtteid, mis teevad kõigile kogukonnaliikmetele elu-, õpi- ja töökeskkonna juurdepääsetavaks ja kasutatavaks. Tagada valla haldusalas olevate sotsiaal-, kultuuri-, haridusasutuste spordiobjektide rekonstrueerimine ja tehnilise baasi parendamine, arvestades laste, puuetega inimeste, eakate ja ajutiste tervisevajadustega inimeste erivajadustega.
- Soodustada tervist edendavaid tegevusi töökohtadel.
- Suurendada inimeste teadlikkust terviseriskide ennetamisest ja nende vähendamise võimalustest.

7.4 Tervislik eluviis ja terviseteenused

Piisaval kehalisel aktiivsusel, tasakaalustatud toitumisel, turvalisel liiklusel, vaba aja ja seksuaalkäitumisel ning sõltuvust tekitavate kahjulike harjumuste puudumisel on positiivne mõju paljude haiguste ennetamisele. Tervisliku eluviisi soodustamiseks tuleb erinevate eluvaldkondade esindajatega koostöös suurendada kehalist aktiivsust soodustavate võimaluste ja täisväärtusliku toidu kättesaadavust, vähendada füüsilist ja psüühilist sõltuvust tekitavate ainete kättesaadavust ning soodustada turvalist käitumist liikluses, olmes ja vaba aja veetmisel. Iga inimese jaoks on oluline terviseteenuste kättesaadavus ja korraldamine. Kvaliteetne ja mitmekülgne meditsiini- ja rahvaterviseteenuste korraldus ja osutamine aitab kaasa tervisenäitajate paranemisele.

Probleemid

- Puudub informatsioon elanikkonna subjektiivse tervisehinnangu, füüsilise aktiivsuse ja riskikäitumise kohta, mis võimaldaks võrrelda tulemusi Eesti andmetega ning planeerida vajalikke meetmeid.
- Tervisealast uudset teavet on elektroonselt piisavalt, kuid paberkandjal vähe. Seega inimesed, kes elektroonselt infot ei tarbi, jäävad teadmatusse (eakad, töötud jne).
- Eriarstiabi ja hambaravi kättesaadavuse halvenemine.
- Arstiabi kättesaadavuse sõltumine transporditeenusest.
- Seonduvalt elanikkonna vananemisega suureneb koormus tervishoiuteenustele. Omaosalus tervishoiuteenuste ja ravimite eest üha suureneb, mis ennekõike ohustab krooniliste haigustega madalama sissetulekuga inimesi.

Valdkonna strateegiliseks eesmärgiks on elanikkonna kehalise aktiivsuse suurenemine, riskikäitumise vähenemine ja vallaelanikele mitmekülgsete kvaliteetsete tervishoiu- ja nõustamisteenuste kättesaadavus ressursside parima kasutuse kaudu.

Soovituslikud meetmed kogukonna tasandil

- Saada ülevaade vallaelanike subjektiivsest tervisehinnangust, füüsilisest aktiivsusest, toitumisharjumustest ja tervise riskikäitumisest ning kavandada hinnangust tulenevalt vajalikke meetmeid.
- Toetada organisatsioone ja projekte, mille eesmärgiks on tervislike eluviiside propageerimine.
- Tõsta inimeste teadlikkust riskikäitumisest.
- Tagada abivajajatele transport, mitmekülgsed ja kvaliteetsed nõustamisteenused ning info kättesaadavus osutatavate teenuste kohta.
- Arendada kohaliku omavalitsuse, MTÜde, ettevõtjate ja kodanikualgatuste koostööd tervist edendavates tegevustes. Tõhustada nii erinevate teenuseosutajate omavahelist koostööd ja infovahetust kui ka koostööd ja infovahetust teiste valdkondadega.

8. Tegevuskava 2015-2023

VALDKOND	Kaasatud isikud	2015	2016	2017	2018	2019	2020	2021	2022	2023
1. Sotsiaalne sidusus ja võrdsed võimalused										
1.1 Arendada valla sotsiaalset taristut, toetada koostöö- ja toetusvõrgustikke ja huvialühenduste tegevust. Toetada inimeste omaalgatust ja kolmanda sektori ja vabatahtlike algatusi ning tegevust. Arendada sotsiaalset aktiivsust soosivat keskkonda.	KOV*, MTÜ, kogukond, ettevõtted, tööandjad, SA Tuuru									
1.1.1 Valla toetus MTÜ-dele (sh külaseltsidele)		x	x	x	x	x	x	x	x	x
1.1.2 Valla osalemine ja toetus ürituste läbiviimisel		x	x	x	x	x	x	x	x	x
1.1.3 Tugiisikute koolitamine		x	x	x	x					

1.1.4 Sotsiaaltranspordi korraldamine koostöös teiste maakonna omavalitsustega		x	x	x	x					
1.2 Luua motiveerivad tingimused tööturul osalemiseks sotsiaalselt tundlikele rühmadele.	KOV, Maavalitsus, SA Tuuru									
1.2.1 Töötute kaasamine (tööharjutus jm projektid)		x	x	x	x	x	x	x	x	x
1.2.2 Koolitustest teavitamine, motiveerimine osalemiseks.		x	x	x	x	x	x	x	x	x
1.2.3 Tööpraktika soodustamine asutustes ning ettevõtetes.			x	x	x	x	x	x	x	x
1.3 Arendada elukvaliteeti ja toimetulekut suurendavaid teenuseid ja meetmeid.	KOV, SA Hiiumaa Haigla									
1.3.1 Uue sotsiaalkeskuse rajamine							x			
1.3.2 Laste huvitegevuse toetamine (huvialatoetus, tasuta bussitransport jms)		x	x	x	x	x	x	x	x	x
1.3.3 Täisealiste huvitegevuse võimaluste loomine		x	x	x	x	x	x	x	x	x
1.4 Tagada terviseega seonduva teabe kättesaadavus e lanikkonnale, anda informatsiooni neile suunatud hüvitiste ja teenuste kohta, kasutades selleks erinevaid infokanaleid.	SA Hiiumaa Haigla, perearstid, Päästeamet, KOV, MTÜ									
1.4.1 Kajastada valla lehes, kodulehel ja sotsiaalmeedias regulaarselt tervisedendamise kohta teavet		x	x	x	x	x	x	x	x	x

1.4.2 Haiguste riskiteguritest teadlikkuse tõstmine (sh emakakaelavähi vaktsineerimise vähesus).		x	x	x	x	x	x	x	x	x
1.5 Avardada töökasvatuse võimalusi noorte tööhõivevalmiduse tõstmiseks ning olukorra parendamiseks tööturule sisenemiseks.	Töötukassa, tööandjad, ettevõtted, KOV, KÜG, PPA									
1.5.1 Töömaleva korraldamise jätkamine		x	x	x	x	x	x	x	x	x
1.5.2 Tööharjutusprogramm noortele			x	x	x	x	x	x	x	x
1.5.3 Töövarjupäev		x	x	x	x	x	x	x	x	x
1.5.4 Ümberõpe koostöös teiste institutsioonidega			x	x	x	x	x	x	x	x
2. Laste ja noorte turvaline ning tervislik areng										
2.1 Luua tervise teenuste kättesaadavuse tagamiseks motiveerivad tingimused teenuse osutajale; edendada koostööd ja võrgustikutööd erinevate spetsialistide vahel eesmärgiga tagada teenuste järjepidevus ning vastavus perede ja laste vajadustele.	KOV, SA Hiiumaa Haigla, perearstid, PPA, Päästeamet, kogukond, MTÜ, Maavalitsus									
2.1.1 Tugiteenuste kättesaadavuse tagamine		x	x	x	x	x	x	x	x	x
2.1.2 Psühhiaatriateenuse kättesaadavuse parendamine			x	x	x	x	x	x	x	x
2.1.3 Spetsialistide koolitamine		x	x	x	x	x	x	x	x	x
2.2 Rakendada haridusasutustes meetmeid laste tervise	KOV, perearstid,									

edendamiseks ning tervisehäirete ja kergete vigastuste ennetamiseks.	PPA, õppeasutused									
2.2.1 Esmaabikursuste jätkumine koolitõtajatele ja õpilastele		x	x	x	x	x	x	x	x	x
2.2.2 Huvijuhtide, klassijuhatajate, noorsootõtajate, kehalise kasvatusõpetajate koolitamine, motiveerimine laste tervise edendamise eesmärgil.		x	x	x	x	x	x	x	x	x
2.2.3 Kriisikoolitused laste koostöös õppeasutuste ning PPA-ga			x		x		x		x	
2.3 Tõhustada erinoorsootõõd riskioludes elavatele või probleemkäitumisega noortele arengueelduste loomiseks noorte võimete ja oskuste aktiveerimise ning motivatsiooni suurendamise kaudu.	KOV, PPA, Päästeamet, MTÜ, noorsootõtajad									
2.3.1 Projekt „Hiiumaa riskilaste ja –noorte ennetusprogramm HELP“		x								
2.3.2 Projekt „Murdepunkt“		x	x							
2.3.3 Projekt „NEET (<i>Not in Education, Employment or Training</i>)“		x	x	x						
2.4 Kolmanda sektori ja teiste institutsioonide kaasamine vaba aja veetmise võimaluste loomisesse ja tervisedenduslikes tegevustes.	MTÜ, kogukond, KOV									
2.4.1 Valla toetused (finants, ruumid, töõjõud jne)		x	x	x	x	x	x	x	x	x
2.4.2 Tervisedenduslike		x	x	x	x	x	x	x	x	x

tegevuste läbiviimine										
2.4.3 Koostöös partneritega arendada innovaatilisi tervist toetavaid vabaaja veetmise võimalusi		x		x		x		x		x
3. Tervislik elukeskkond										
3.1 Järgida avaliku sise- ja välisruumi kujundamisel põhimõtteid, mis teevad kõigile kogukonnaliikmetele elu-, õpi- ja töökeskkonna juurdepääsetavaks ja kasutatavaks. Tagada valla haldusalas olevate sotsiaal-, kultuuri-, haridusasutuste spordiobjektide rekonstrueerimine ja tehnilise baasi parendamine, arvestades laste, puuetega inimeste, eakate ja ajutiste tervisevajadustega inimeste erivajadustega.	KOV, tööandjad, PPA, Päästeamet									
3.1.1 Vallavalitsuse hallatavate asutuste kohandamine puudega inimestele ligipääsetavaks					x	x				
3.1.2 Teavitustöö- suitsuandurid, korstnapühkimise vajalikkuse rõhutamine		x	x	x	x	x	x	x	x	x
3.2 Soodustada tervistedendavaid tegevusi, sh töökohtadel.	Ettevõtjad, tööandjad, Maavalitsus, KOV, Maanteeamet									
3.2.1 Sportimisvõimaluste (sh ujumise algõpetus) ja tervise liikumise soodustamine		x	x	x	x	x	x	x	x	x
3.2.2 Kergliiklusteede rajamine, valgustuse paigaldamine olemasolevate kergliiklusteede äärde			x	x	x	x				

3.2.3 Hästi varustatud terviseradade rajamine			x	x	x	x				
3.2.4 Välitrenažööride paigaldamine avalikuks kasutamiseks			x	x	x					
3.3 Suurendada inimeste teadlikkust terviseriskide ennetamise ja nende vähendamise võimalustest.	Pearstid, SA Hiiumaa Haigla, KOV, PPA, Maanteeamet									
3.3.1 Liikumisaasta põhimõtete jätkamine (nt matkad, liikumiskampaaniad)		x	x	x	x	x	x	x	x	x
3.3.2 Teavituskampaaniad (sh tervisliku toitumise propageerimine, alaealiste alkoholi- ja tubakatarbimise probleemi teadvustamine, riiklikud kampaaniad) läbi erinevate kanalite		x	x	x	x	x	x	x	x	x
3.3.3 Tervisepäevad (nt melanoomipäeva korraldamine)		x	x	x	x	x	x	x	x	x
3.3.4 Koostöö Maanteeametiga ja PPA-ga liiklusohutuse edendamiseks		x	x	x	x	x	x	x	x	x
3.3.5 Vetelpäästeteenuse loomise soodustamine				x	x	x				
4. Tervislik eluviis ja terviseteeused										
4.1 Saada ülevaade vallaelanike subjektiivsest tervisehinnangust, füüsilisest aktiivsusest, toitumisharjumustest ja tervise riskikäitumisest ning kavandada hinnangust tulenevalt vajalikke meetmeid.	KOV, MTÜ, PPA, Päästeamet, perearstid									

4.1.1 Küsitluse läbiviimine		x	x			x	x			x
4.1.2 Kavandada vastavalt küsitlusele meetmed				x	x			x	x	
4.1.3 Südamenädala projekti jätkamine		x	x	x	x	x	x	x	x	x
4.2 Toetada organisatsioone ja projekte, mille eesmärgiks on tervislike eluviiside propageerimine.	KOV, MTÜ, Päästeamet, Maavalitsus									
4.2.1 Spordiklubide toetamine		x	x	x	x	x	x	x	x	x
4.2.2 Koostöö kohaliku omavalitsuse, MTÜ-de, ettevõtjate ja kodanikualgatustega tervist edendavates tegevustes.		x	x	x	x	x	x	x	x	x
4.2.3 Tervisetoeatuse maksmise jätkamine vallalt		x	x	x	x	x	x	x	x	x
4.2.4 Soodustada abivajajatele transpordi, mitmekülgsede ja kvaliteetsete nõustamisteenuste ning info kättesaadavust osutatavate teenuste kohta.		x	x	x	x	x	x	x	x	x
4.2.5 Avalike supluskohtade korrashoid ja parendamine		x	x	x	x	x	x	x	x	x
4.2.6 Teavitavate siltide ja turvavarustuse lisamine supluskohtadesse		x	x	x	x	x	x	x	x	x

*KOV – Kohalik omavalitsus

*PPA – Politsei- ja Piirivalveamet

Meetmeid viiakse täide projektide toetustest, valla eelarvest, haigekassa toetustest.

Kasutatud kirjandus ja allikad

Eesti Rahvastikuregister.

Eesti Statistikaameti andmebaas <http://pub.stat.ee/px-web.2001/dialog/statfilere.asp> (08.02.2015)

Eesti Töötukassa www.tootukassa.ee (31.09.2014)

Eesti Haigekassa statistika www.haigekassa.ee

Hiiumaa alaealiste komisjoni statistika.

Hiiu valla arengukava 2014-2023. (2014). Kärkla.

Hiiu valla kodulehekülg www.hiiuvald.ee (01.11.2014)

Kohaliku omavalitsuse ja maavalitsuse terviseprofili koostamine. Tervise Arengu Instituut. Tallinn, 2010.

Kohalike omavalitsuste portaali statistika <http://portaal.ell.ee/1449> (28.11.2014)

Kohaliku omavalitsuse terviseprofili indikaatorid. Tallinn, 2011.

Päästeameti statistika.

Politsei- ja Piirivalveameti statistika.

Siseministeriumi statistika <https://www.siseministerium.ee/> (15.11.2014)

Sotsiaalkindlustusameti statistika.

Statistikaamet <http://www.stat.ee> (06.10.2014)

Terviseameti register <http://mveeb.sm.ee/> (10.11.2014)

Terviseameti statistika www.terviseamet.ee (01.11.2014)

Tervisestatistika ja terviseuuringute andmebaas www.tai.ee/tstua (28.11.2014)

